

## ASESIAD LLES CWM TAF



### BWRDD GWASANAETHAU CYHOEDDUS CWM TAF

Mawrth 2017



*Ymwadiad: Mae'r data sydd wedi'u cynnwys yn y ddogfen yma yn gywir fel roedd y sefyllfa ym mis Mawrth 2017. Mae Asesiad Lles Cwm Taf yn ddogfen 'fyw' a bydd unrhyw gynllunio neu gyflenwi gwasanaethau yr ymgwymerir â nhw sy'n berthnasol i'r ddogfen yma yn defnyddio'r data mwyaf diweddar, fel y bo'n briodol. Mae'r data yn yr Asesiad yn destun proses sicrhau ansawdd annibynnol barhaus.*

## BETH YW ASESIAD LLES?

Mae'r adroddiad yma'n rhan o'r Aseiad Lles cyntaf ar gyfer Merthyr Tudful a Rhondda Cynon Taf (Cwm Taf). Diben yr Aseiad yma yw rhoi darlun o gyflwr presennol lles yng Nghwm Taf. Mae hyn yn cynnwys yr hyn mae'r data a'r dystiolaeth yn ei ddweud wrthon ni yn ogystal â sylwadau'r bobl am yr hyn mae lles yn ei olygu iddyn nhw.

A ninnau'n wasanaethau cyhoeddus yng Nghwm Taf, rydyn ni'n ceisio newid sut rydyn ni'n gweithio gyda'n gilydd, a sut rydyn ni'n gweithio gyda phobl yn ein cymunedau, i wella lles. Bydd yr Aseiad yma'n ein helpu ni i ddeall y pethau da rydyn ni wedi'u gwneud hyd yma a'r heriau sydd yn ein hwynebu ni. Bydd yn ein helpu ni i gynllunio gyda'n gilydd; gwneud penderfyniadau; a newid prosesau, gwasanaethau a sut y caiff arian ei wario. Drwy wella'r ffordd rydyn ni'n gwneud pethau gyda'n gilydd, bydd modd i ni gael mwy o effaith ar les y bobl sy'n byw ac yn gweithio yng Nghwm Taf.

Am y tro cyntaf, mae ar wasanaethau cyhoeddus ar draws Cymru ddyletswydd gyfreithiol i weithio gyda'i gilydd yn y ffordd yma; gyda phobl Cymru, ar gyfer ein lles yn y dyfodol. Mae'r ddyletswydd yma'n cael ei phennu yn [Neddf Llesiant Cenedlaethau'r Dyfodol \(Cymru\)](#). Mae'r Ddeddf yn cynnwys saith nod lles cenedlaethol, y mae rhaid i ni gyfrannu at eu cyflawni:

**Ffigur 1: Nodau Lles Deddf Llesiant Cenedlaethau'r Dyfodol (Cymru)**



Wrth gyfrannu at y nodau yma, bydd angen i wasanaethau cyhoeddus yng Nghwm Taf wneud yn siŵr bod popeth maen nhw'n ei wneud yn cael ei gynllunio a'i gyflenwi mewn ffordd sy'n helpu i wella lles economaidd,

amgylcheddol a chymdeithasol pobl a chymunedau Cymru, nawr, ac yn y dyfodol.

O dan bob thema, mae lle i wella lles yng Nghwm Taf mewn gwahanol ffyrdd. Trwy fynd i'r afael â materion penodol sy'n ymwneud â phob un o'r themâu lles, bydd modd i ni gyfrannu at y nodau lles cenedlaethol. Mae'n bwysig cofio y byddwn ni'n cyfrannu at y nodau yma drwy'r gwelliannau cyffredinol bydd modd i ni'u gwneud (o ran lles) drwy bob un o'r themâu yma.

Rhaid i ni gyfrannu at y nodau yma drwy weithio mewn pum ffordd benodol. Gyda'i gilydd, mae'r rhain yn ffurfio'r 'egwyddor datblygu cynaliadwy':



Ystyried y tymor hir;



Ceisio atal problemau;



Ceisio cyfrannu tuag at saith nod lles y Ddeddf, a nodau eu sefydliadau eu hunain a sefydliadau eraill;



Gweithio mewn modd mwy effeithiol gyda'i gilydd; a



Gweithio mewn modd mwy effeithiol gyda phobl a chymunedau.

Mae'r Ddeddf yn helpu i newid y ffordd rydyn ni'n gweithio yng Nghwm Taf. Erbyn hyn, mae'r dull yma o weithio wrth wraidd popeth mae gwasanaethau cyhoeddus yn ei wneud (yn swyddogol) ym mhob rhan o Gymru.

Ar hyn o bryd mae Llywodraeth Cymru yn ceisio barn ar Bapur Gwyn Llywodraeth Leol (adroddiad sy'n nodi cynigion ar faterion penodol trafod a bwrw sylwadau). Teitl y Papur Gwyn yw [Cadernid ac Adnewyddiad](#). Mae'n nodi sut y bydd gwasanaethau cyhoeddus a'u partneriaid, gan gynnwys cymunedau, yn cyflwyno rhai o'u gwasanaethau gyda'i gilydd. Mae'r ffyrdd penodol o weithio sy'n cael eu disgrifio uchod felly yn cael eu cynnwys mewn nifer gynyddol o gynlluniau cenedlaethol. Rhaid i wasanaethau cyhoeddus wneud yn siŵr bod yr un peth yn wir am gynllunio a gweithio lleol.

Mae'r Ddeddf Lles Cenedlaethau'r Dyfodol (Cymru) yn cael ei disgrifio fel y 'Ddeddf synnwyr cyffredin' oherwydd y dull gweithredu y mae rhaid i wasanaethau cyhoeddus ei ddefnyddio.

*Rhaid i ni weithio gyda'n gilydd i ddefnyddio'r hyn sydd gyda ni i wella ein gwasanaethau a'n cymunedau.*

Mae'n bosibl nad dyma'r ffordd mae pob gwasanaeth cyhoeddus yn gweithio ar hyn o bryd. Bydd yr Asesiad yma'n ein helpu ni i ddeall beth sydd gyda ni yng Nghwm Taf, beth rydyn ni'n ei wneud sy'n dda a beth sydd angen i ni ei wella. Mae'n ffordd wahanol o weithio, ond yn un mae rhaid ein bod ni'n fodlon ei derbyn os ydyn ni am wella lles a chreu Cymru well ar gyfer cenedlaethau'r dyfodol. Gwaith parhaus yw hwn ac mae'r Asesiad yma'n rhoi man cychwyn i ni i bennu blaenoriaethau a chynllunio gwasanaethau ar gyfer y dyfodol.

Bydd angen i wasanaethau cyhoeddus ystyried canfyddiadau'r Asesiad Lles wrth bennu amcanion ar gyfer cynllunio a darparu gwasanaethau yn y dyfodol. Mae hyn yn cynnwys sut mae'r amcanion rydyn ni'n eu pennu yn sefydliadau unigol yn adlewyrchu'r Asesiad a sut mae deilliannau'r Asesiad yn cael eu hintegreiddio i waith cynllunio corfforaethol a strategaethau sefydliad. Mae e hefyd yn cynnwys cydweithio fel gwasanaethau cyhoeddus a'r amcanion rydyn ni'n eu pennu ar y cyd, y bydd modd mynd i'r afael â nhw dim ond trwy weithio mewn partneriaeth. Rhaid i'r Bwrdd Gwasanaethau Cyhoeddus gyflwyno Cynllun Lles (erbyn Ebrill 2018) sy'n nodi'r camau y byddwn ni'n eu cymryd i gyflawni'r amcanion yma.

O dan Ddeddf Llywodraeth Cymru arall, sef Deddf Gwasanaethau Cymdeithasol a Llesiant (Cymru), rhaid i wasanaethau cyhoeddus gynnal asesiad arall, sef 'Asesiad Poblogaeth Cwm Taf'. Mae'r asesiad yma'n ymwneud â phobl sydd ag anghenion gofal a chymorth yng Nghwm Taf a'r hyn sydd angen ei wneud i ddiwallu'r anghenion hynny.

Mae'r ddau asesiad pwysig yma wedi cael eu cynnal gan yr un swyddogion yng Nghwm Taf. Rydyn ni wedi bod yn edrych ar ddata a gwybodaeth a siarad â phobl er mwyn casglu gwybodaeth a sylwadau. Bydd hyn yn helpu sicrhau bod canfyddiadau'r ddau asesiad, gyda'i gilydd, yn creu darlun *llawn* fydd yn ein helpu ni i benderfynu beth i'w wneud nesaf.

Rydyn ni wedi cymryd polisiau a strategaethau cenedlaethol a lleol eraill i ystyriaeth yn yr Asesiad yma, gan gynnwys sylwadau'r Comisiynwyr annibynnol i Gymru a pholisiau perthnasol Llywodraeth Cymru, er enghraifft, y Strategaeth Tlodi Plant a'r Cynllun Gweithredu Trechu Tlodi.

## DEFNYDDIO'R ADRODDIAD YMA

Mae'r adroddiad yma'n cynnwys gwybodaeth fwyaf pwysig Asesiad Lles Cwm Taf. Bydd modd i chi ddysgu rhagor am yr wybodaeth yma drwy ddarllen y dogfennau gwybodaeth sy'n cyd-fynd â'r adroddiad yma. Mae'r dogfennau gwybodaeth yn edrych ar les diwylliannol, cymdeithasol, economaidd ac amgylcheddol Cwm Taf yn fwy manwl, gan gynnwys ystadegau a safbwyntiau'r bobl sydd wedi cymryd rhan yn y drafodaeth hyd yma.

Mae pob lefel o'r Asesiad yma'n cael ei hategu gan lefel fwy manwl o ddata a gwybodaeth. Mae hyn i'w gael ar borth 'Ein Cwm Taf Ni' y byddwch chi efallai yn awyddus i'w bori. Drwy glicio ar y dolenni cyswllt yn y ddogfen yma ([y geiriau sydd wedi'u tanlinellu mewn glas](#)), bydd modd i chi weld dogfennau perthnasol neu wefannau eraill.

**Ffigur 2: Strwythur Asesiad Lles Cwm Taf**



Drwy'r prosiect [Deall ein Cymunedau](#), buon ni'n siarad â phobl sy'n byw ac yn gweithio yng Nghwm Taf, pobl sy'n defnyddio gwasanaethau cyhoeddus, pobl sy'n gweithio yn y gwasanaethau cyhoeddus, grwpiau cymunedol ac unrhyw un arall a fu'n awyddus i ddweud ei ddweud. Edrychon ni ar yr wybodaeth yma'n ofalus er mwyn dod o hyd i'r sylwadau mwyaf cyffredin ynglŷn â'r hyn sydd fwyaf pwysig i'r bobl a'r pethau roedden nhw am siarad amdany'n nhw.

Mae'r gwaith sy'n cael ei wneud yng Nghwm Taf, yn enwedig y gwaith sy'n ymwneud â chael rhagor o bobl i gymryd rhan yn y drafodaeth, wedi cael ei groesawu gan Lywodraeth Cymru a Chomisiynydd Cenedlaethau'r Dyfodol Cymru (swyddogaeth annibynnol a gafodd ei sefydlu i gynghori, annog a hyrwyddo dyletswydd gwasanaethau cyhoeddus a'r Ddeddf Llesiant Cenedlaethau'r Dyfodol (Cymru). Rydyn ni'n falch o'r ffyrdd newydd a chyffrous rydyn ni'n eu defnyddio i fynd ati i sicrhau bod pobl a chymunedau yn gallu dweud eu dweud ac rydyn ni wedi paratoi gwybodaeth am y gwaith rydyn ni'n ei wneud mewn adroddiad ar wahân.

Mae'r gwaith yma'n cael ei arwain gan Fwrdd Gwasanaethau Cyhoeddus Cwm Taf. Mae'r Bwrdd yn cynnwys arweinwyr ac uwch reolwyr sefydliadau yng Nghwm Taf, fel a ganlyn:

- [Cyngor Bwrdeistref Sirol Rhondda Cynon Taf](#);
- [Cyngor Bwrdeistref Sirol Merthyr Tudful](#);

- [Bwrdd Iechyd Prifysgol Cwm Taf](#);
- [Cyfoeth Naturiol Cymru](#);
- [Gwasanaeth Tân ac Achub De Cymru](#);
- [Interlink RhCT](#);
- [Gweithredu Gwirfoddol Merthyr Tudful](#);
- [Heddlu De Cymru](#);
- [Gwasanaeth Prawf Cenedlaethol](#);
- [Comisiynydd Heddlu a Throsedd De Cymru](#);
- [Cwmni Adsefydlu Cymunedol](#); a
- [Llywodraeth Cymru](#).

Mae Bwrdd Gwasanaethau Cyhoeddus Cwm Taf yn un o ddim ond dau fwrdd sydd wedi uno yng Nghymru. Mae'r ffaith bod gyda ni un Bwrdd yng Nghwm Taf (yn hytrach nag un fesul awdurdod lleol) yn dangos bod yna eisoes gynnydd ardderchog sy'n cael ei wneud i weithio'n effeithiol mewn partneriaeth ar draws sefydliadau. Mae ar aelodau o'r Bwrdd ddyletswydd gyfreithiol i gydweithio er lles cymdeithasol, diwylliannol, economaidd ac amgylcheddol pobl yr ardal.

Er mwyn gwneud hyn, rhaid i ni ddeall yn gyntaf pa mor dda mae lles ar hyn o bryd. Bydd hyn yn ein helpu ni i ganfod y gwahaniaethau rhwng y cymunedau a maint y newidiadau sydd angen cael eu gwneud.

## EIN POBLOGAETH NI

Mae Cwm Taf yn cynnwys dwy ardal awdurdod lleol; Merthyr Tudful a Rhondda Cynon Taf. Mae 295,865 o bobl yn byw yng Nghwm Taf; mae 20% o'r boblogaeth yn byw ym Merthyr Tudful ac 80% yn byw yn Rhondda Cynon Taf. Mae mwy o bobl yn byw yma na mewn mannau eraill o'r un maint yng Nghymru, ond dydyn ni ddim yn disgwyl i'n poblogaeth dyfu cymaint ag ardaloedd eraill yn yr ugain mlynedd nesaf. Yn ôl rhagolygon, bydd ein poblogaeth yn cyrraedd 304,543 erbyn 2039.

**Tabl 1: Amcanestyniad o'r boblogaeth (2039)**

	Y boblogaeth dybiedig yn 2014	Amcanestyniad o'r boblogaeth yn 2039 (yn seiliedig ar amcangyfrif 2014)	Amrywiant tybiedig yn yr amcanestyniad o'r boblogaeth 2014 - 2039 (+/-)	Amrywiant canrannol tybiedig yn yr amcanestyniad o'r boblogaeth 2014 - 2039 (+/-)
Merthyr Tudful	59,065	58,062	-1,003	-1.7
Rhondda Cynon Taf	236,888	246,481	+9,593	+4.0
Cwm Taf	295,865	304,543	+8,678	+2.9

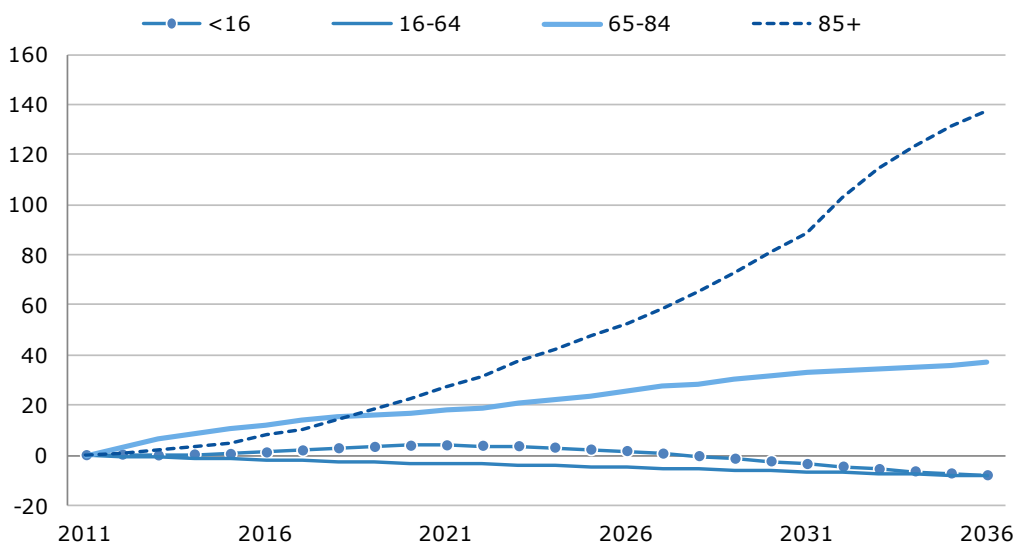
Ffynhonnell: StatsCymru

Erbyn 2036, bydd cyfanswm ein poblogaeth sydd yn 64 oed ac yn iau na hynny yn gostwng, ond bydd nifer y bobl sy'n 65 oed ac yn hŷn na hynny yn cynyddu'n sylweddol, gyda'r cynnydd mwyaf yn y rheiny sydd yn 85 oed a hŷn.

**Ffigur 3: Amcanestyniad o'r boblogaeth mewn grwpiau oedran**

**Population projections by age group, percentage change since 2011, Cwm Taf UHB, 2011-2036**

Produced by Public Health Wales Observatory, using 2011-based population projections (WG)



## TUEDDIADAU YN Y DYFODOL

Mae'r Ddeddf Llesiant Cenedlaethau'r Dyfodol (Cymru) yn ymwneud â newid y ffordd rydyn ni'n cynllunio a chyflenwi ein gwasanaethau ar hyn o bryd er mwyn cael effaith gadarnhaol, nid yn unig ar les y bobl sy'n byw ac yn gweithio yng

Nghwm Taf ar hyn o bryd, ond ar les y bobl fydd yn byw ac yn gweithio yma yn y dyfodol yn ogystal.

Drwy'r Asesiad Lles yma, rydyn ni wedi casglu gwybodaeth am yr hyn sy'n bwysig i les pobl Cwm Taf a beth all effeithio arno mewn gwahanol ffyrdd. Oherwydd ein bod ni'n deall hyn, fe allwn ni fod yn fwy sicr sut y gall lles gael ei heffeithio yn y dyfodol.

Mae gwaith i'w wneud o hyd i ddeall yn llawn y tueddiadau yng Nghwm Taf yn y dyfodol. Mae gwaith yn cael ei wneud yn genedlaethol er mwyn deall beth yw'r ffactorau allweddol sy'n effeithio ar les, a bydd modd i ni ddatblygu hyn yng Nghwm Taf maes o law i lywio cynllunio a blaenoriaethu.

## EIN HARDALOEDD CYMUNED NI

Wrth gynnal yr Asesiad Lles yma yng Nghwm Taf, buon ni'n edrych ar wahanol ffyrdd i rannu'r rhanbarth yn ôl ardal, er mwyn archwilio a chymharu lles mewn gwahanol leoedd. Mae llawer o'r data seiliedig ar rifau sydd ar gael, yn cael eu mesur gan wahanol wasanaethau cyhoeddus, sydd i gyd yn rhannu'r rhanbarth mewn gwahanol ffyrdd. Felly, does dim modd i ni restru'r *holl* ddata yn yr un ffordd.

Mae'r cymunedau yng Nghwm Taf â'u hunaniaeth eu hunain, sydd wedi'i llunio gan y bobl a'r pethau sydd ynddyn nhw. Wrth gynnal yr Asesiad yma, buon ni'n siarad â'r bobl sy'n byw ac yn gweithio yng Nghwm Taf ac sy'n defnyddio'i gwasanaethau. Ar gyfer Merthyr Tudful neu Rionda Cynon Taf mae'r rhan fwyaf o'r data a gafodd eu casglu, ond bydd angen i ni edrych ar yr hyn mae'r data yn ei olygu ar raddfa lai fyth os ydyn nhw'n mynd i roi rhagor o wybodaeth i ni am y cymunedau unigol.

Yn ôl yr ystadegau, mae gwahaniaethau ar draws Cwm Taf, megis gwahaniaethau mewn disgwyliad oes, lefelau tlodi, sut mae pobl yn teithio o le i le, amgylchedd naturiol a thai. Dyma rai o'r pethau sy'n sylfaenol o ran sut byddwn ni'n cyflenwi gwasanaethau yn y dyfodol.

Rydyn ni wedi edrych ar les o dan y pedair thema sydd yn Neddf Llesiant Cenedlaethau'r Dyfodol (Cymru) (diwylliannol, economaidd, amgylcheddol a chymdeithasol). Gallwn ni gymryd yr hyn rydyn ni wedi'i ddysgu drwy'r Asesiad yma a'i gymhwyso i gymunedau mewn gwahanol ardaloedd wrth gynllunio a darparu gwaith yn y dyfodol. Bydd modd i ni ddefnyddio'r Asesiad yma i fwrw ymlaen â'n gwaith gyda dealltwriaeth dda o les ac ystyried sut y gallwn ni ei wella mewn cymunedau penodol.

Fydd y data sydd ar gael i ni ddim bob amser yn cyd-fynd â'r un ffiniau â'n hardaloedd cymuned yn union, ond rhaid i ni ddefnyddio'r hyn sydd gyda ni i



ddatblygu'n dealltwriaeth o'r pethau sy'n effeithio ar les mewn ardaloedd penodol. Bydd angen i hyn barhau i gael ei wneud ar y cyd â'r cymunedau.

Mae ein dealltwriaeth o les a'r hyn sy'n effeithio arno'n newid. Efallai y byddwn ni'n penderfynu bod angen i ni edrych ar ardaloedd cymunedau mewn ffordd wahanol yn y dyfodol (er enghraifft, rydyn ni eisoes yn ystyried sefydlu 'parthau cymunedol' er mwyn ein helpu i ystyried sut y mae modd gwella lles mewn ffyrdd gwahanol, mewn ardaloedd gwahanol, ledled Cwm Taf).

A ninnau'n wasanaethau cyhoeddus, bydd yr Asesiad yma'n ein helpu ni i edrych ar y dulliau gorau o ddod at ein gilydd a gweithio gyda chymunedau i sicrhau bod yr hyn rydyn ni'n ei wneud, a sut rydyn ni'n ei wneud e, yn cael yr effaith orau bosibl ar les.

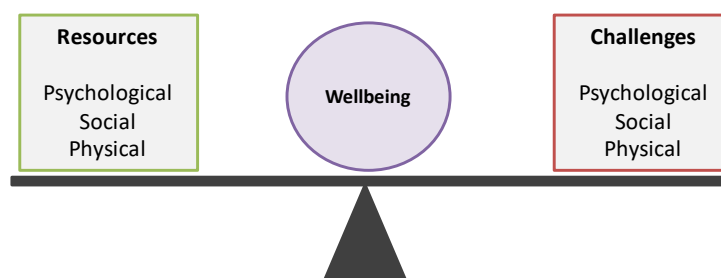
## BETH YW LLES?

Mae pobl wedi ceisio diffinio lles mewn ffyrdd gwahanol, ond mae'n gymhleth. Mae geiriau megis 'hapusrwydd,' 'boddhad bywyd,' 'perthynas gadarnhaol' a 'gwireddu potensial' i gyd wedi cael eu defnyddio i ddisgrifio rhai o'r pethau sy'n ymwneud â lles. Serch hynny, at ddibenion yr Asesiad yma, rydyn ni wedi defnyddio'r diffiniad yma <sup>1</sup>:

Lles yw'r "cydbwysedd rhwng cronfa adnoddau unigolyn a'r heriau mae'n eu hwynebu."

Mewn bywyd, rydyn ni'n wynebu heriau bob dydd. Lles yw pan fydd gan bobl yr adnoddau seicolegol, cymdeithasol a / neu gorfforol sydd eu hangen arnyn nhw i ateb her seicolegol, gymdeithasol a / neu gorfforol benodol. Pan fydd gan bobl fwy o heriau nag adnoddau, mae'r cydbwysedd yn cael ei ddifethaf, ynghyd â'u lles.

**Ffigur 4: Model o les (Dodge ac eraill 2012)**



<sup>1</sup> Dodge R, Daly A, Huyton J & Saunders L. (2012) The challenge of defining wellbeing, International Journal of Wellbeing, 2 (3), 22-235

Mae modd cymhwyso'r diffiniad yma i bob unigolyn waeth beth yw ei oedran, rhyw neu ddiwylliant. Mae'n cydnabod bod gan bob unigolyn ei gronfa adnoddau ei hunan sy'n effeithio ar sut mae'n ymdopi yn bersonol â heriau a phrofi lles. Mae hefyd yn optimistaidd ac yn dangos sut y gall pobl ddefnyddio eu hadnoddau i gymryd rheolaeth dros eu bywydau pan fydd ei gydbwysedd yn cael ei ddifetha.

Drwy'r dystiolaeth rydyn ni wedi'i chasglu yn yr Asesiad Lles, rydyn ni'n gallu gweld bod rhai adnoddau allweddol sy'n ymwneud â lles. Dyma'r pethau a nododd y bobl y buon ni'n siarad â nhw oedd yn bwysig o ran lles:

- Mae lles yn cael ei wella pan rydyn ni'n teimlo ein bod ni'n perthyn;
- Mae lles yn cael ei wella pan rydyn ni'n gwybod pa weithgareddau i gymryd rhan ynddyn nhw a sut i gymryd rhan;
- Mae lles yn cael ei wella pan rydyn ni'n cysylltu â'n gilydd a'r byd sydd o'n cwmpas ni;
- Mae lles yn cael ei wella pan rydyn ni'n gwneud y gorau o'r hyn sydd gyda ni eisoes; a
- Mae lles yn cael ei wella pan rydyn ni'n gall am y pethau rydyn ni eisiau'u newid.

Gallwn ni weld bod yr adnoddau lles pwysig yma yn alinio'n agos iawn ag egwyddor cynaliadwyedd (pum ffordd o weithio) y Ddeddf Llesiant Cenedlaethau'r Dyfodol (Cymru), fel sydd wedi'i disgrifio uchod. Bu'r bobl yn ymhelaethu ar yr adnoddau yma a byddwn ni nawr yn edrych ar bob un yn fwy manwl:

## **Perthyn**

Mae teimlo'n rhan o gymuned, neu deimlo eich bod chi'n perthyn yn gwneud gwahaniaeth enfawr i les. Dydy 'cymuned' ddim o reidrwydd yn golygu ble rydyn ni'n byw; fe all olygu teulu, pobl rydyn ni'n gwneud pethau gyda nhw (megis tîm neu glwb), neu bobl mae gyda ni bethau mewn cyffredin gyda nhw (megis iaith neu swydd).

Drwy ymuno â phobl eraill, efallai y byddwn ni'n ein cael ein hunain yn gwneud rhywbeth newydd, dysgu rhywbeth neu'n mynd i rywle rydyn ni'n ei fwynhau, neu mae hynny'n agor drysau i ffrindiau newydd, sgiliau newydd a lles gwell.

Gall cymuned gadarn bara am sawl blwyddyn. Trwy ddod at ei gilydd yn y ffordd yma, gall cymunedau wneud yn siŵr eu bod nhw'n rhan o'r hyn sy'n cael ei wneud, a sut mae'n cael ei wneud, yn eu hardal.

Mae gwasanaethau cyhoeddus yn galw hyn yn 'gydlyniant cymunedol' (sy'n golygu dod â phobl at ei gilydd a phobl yn gweithio gyda'i gilydd). Mae'n golygu bod pobl sydd yn ymddiddori mewn gwahanol bethau sy'n dod at ei gilydd yn gallu gwneud gwahaniaeth mwy amlwg na llawer o grwpiau llai, neu unigolion sy'n ceisio gwneud gwahaniaeth ar eu pennau eu hunain.

Wrth baratoi'r Asesiad yma, buon ni'n siarad â phobl, cymunedau a gwasanaethau ar draws Cwm Taf. Rydyn ni wedi dechrau meddwl am y gwahaniaethau rhwng ardaloedd, beth mae lles yn ei olygu mewn gwahanol ardaloedd a sut y byddai modd ei wella. Ar ôl i ni ddechrau cynllunio ar gyfer ein gwasanaethau yn y dyfodol, byddwn ni'n edrych yn fanylach ar yr ardaloedd unigol. Bydd yr hyn rydyn ni wedi'i ddysgu yn sgîl cynnal yr Asesiad yma yn ein helpu ni i flaenoriaethu yr hyn sydd ei angen mewn gwahanol ardaloedd.

Mae naws gymunedol gref iawn mewn llawer o'r cymunedau yng Nghwm Taf. Mae hyn yn dweud wrthon ni fod y cysylltiadau yma a'r bobl sy'n gallu dod ag eraill at ei gilydd, yn ein cymunedau. Bydd angen i ni'u cynorthwyo nhw i wneud y gorau o'r cyfleoedd er mwyn dod â synnwyr perthyn i'w cymunedau.

## Gwybod

Os yw unigolyn neu gymuned yn awyddus i wneud rhywbeth, cymryd rhan mewn rhywbeth, neu angen help, cyngor neu gymorth gyda phroblem, un o'r pethau mwyaf amlwg a all eu rhwystro rhag gwneud hyn yw peidio â gwybod beth sydd ar gael, neu beidio â gwybod sut mae cymryd rhan ynddo.

Efallai bydd rhai pobl yn awyddus i gymryd rhan mewn gweithgareddau neu ddefnyddio gwasanaethau ac mae angen arny'n nhw fod yn sicr bod yr wybodaeth iawn gyda nhw, neu fod modd iddyn nhw gael gafael ar yr wybodaeth yn hawdd. Rydyn ni wedi clywed gan sawl grŵp o bobl sy'n awyddus i wneud gwahaniaeth i les ond sydd ddim yn gwybod ble i ddechrau, a all fod yn rhwystredig. Rydyn ni angen sicrhau bod cyn lleied o bethau ag sy'n bosibl yn atal pobl rhag cymryd rhan.

Rydyn ni'n gwybod bod mwy o gyfleoedd, gweithgareddau, clybiau, grwpiau, timoedd, dosbarthiadau a gwybodaeth sy'n gallu helpu lles yn ein cymunedau nag y gallen ni fyth gadw golwg arny'n nhw. Mae'r hyn sydd ar gael bob amser yn newid ac mae angen i'n gwasanaethau cyhoeddus ddeall y dulliau gorau o rannu gwybodaeth a'r hyn sy'n gallu helpu pobl mewn gwirionedd.

Mae angen i ni ystyried y *dulliau* ar gyfer rhannu gwybodaeth, yn hytrach na dim ond sicrhau bod gwybodaeth ar gael, fel rydyn ni wedi'i wneud yn y gorffennol. Y ffordd fwyaf amlwg o ddeall a rhannu'r wybodaeth yma yw drwy'r bobl sy'n adnabod Cwm Taf a'r hyn sy'n digwydd yma orau; y rheiny sy'n byw ac yn gweithio yn ein cymunedau.

## Cysylltu

Peth da yw gwybod beth rydyn ni'i eisiau a sut gallwn ni'i gael, ond yr her nesaf yw *llwyddo* i'w gael e mewn gwirionedd.

Mae daearyddiaeth Cwm Taf (y dirwedd, trefi a llwybrau teithio) yn golygu nad yw bob amser yn hawdd cyrraedd y llefydd rydyn ni angen mynd iddyn nhw, felly mae rhaid i ni ystyried defnyddio dulliau eraill o deithio - defnyddio llwybrau cerdded a seiclo efallai. Mae angen i ni ystyried sut bydd modd gwella ein gwasanaethau bysiau a threnau hefyd, fydd yn helpu pobl i gyrraedd y llefydd maen nhw eisiau mynd iddyn nhw. Mae modd i ni gysylltu â'n gilydd mewn ffyrdd eraill hefyd, er enghraifft, drwy'r cyfryngau cymdeithasol neu gymunedau ar-lein.

Dywedodd llawer o bobl wrthon ni fod y cysylltiadau yn ein cymunedau'n dda ac rydyn ni angen defnyddio'r rhain i'n helpu ni i greu cysylltiadau cryfach, sy'n cyrraedd llefydd mwy pell i ffwrdd ac yn dod â phobl ynghyd. Yn ogystal â hynny, mae angen i ni sicrhau bod y cysylltiadau rhwng cymunedau a gwasanaethau cyhoeddus yn gadarn a bod ein gwasanaethau cyhoeddus yn helpu yn y ffyrdd cywir.

## Defnyddio'r hyn sydd gyda ni

Dylen ni ddechrau gyda'r hyn sydd gyda ni eisoes. Rydyn ni eisoes wedi nodi'r pethau sy'n mynd ymlaen yng Nghwm Taf ac mae angen i ni ddatblygu'r rhain yn y dyfodol. Gall balchder yn ein cymunedau ac yn yr hyn rydyn ni'n ei wneud gael eu gwneud yn well fyth drwy edrych ar yr hyn sydd o'n cwmpas a defnyddio'n hasedau lleol. Gall y pethau yma fod yn wahanol ym mhob pentref, tref a chymuned.

Yn ogystal â hynny, mae ein Bwrdd Gwasanaethau Cyhoeddus Cwm Taf gyda ni eisoes. Mae sefydlu'r Bwrdd yma'n golygu bod yr holl sefydliadau a all helpu i wneud gwahaniaeth i les eisoes yn eistedd o amgylch yr un bwrdd. Nawr, rhaid i ni wneud yn siŵr ein bod ni i gyd yn deall beth all swyddogaeth gwasanaethau cyhoeddus fod, beth all swyddogaeth y gymuned fod, ble mae'r bylchau, beth fydd yn gweithio a sut y gallan nhw wneud hynny'n bosibl gyda'i gilydd.

## Newid yr hyn rydyn ni'n gallu'i newid

Mae rhai pethau a fydd yn golygu cyfleoedd mawr a newidiadau cyffrous i'n bywydau a'n cymunedau, ond mae angen i ni ystyried cychwyn yn araf deg a datblygu'r hyn rydyn ni'n gwybod sy'n gweithio eisoes. Mae'n ymwneud â

chymryd y cyfleoedd i weithio gyda'n gilydd yn fwy effeithiol - gwneud yn fawr o'r arian a'r amser i gael rhywbeth yn iawn a gweithio gyda'n gilydd i wneud gwahaniaeth go iawn i bobl a'u cymunedau.

Mae'r gwasanaethau cyhoeddus eisoes wedi dechrau ymchwilio i sut gallwn ni weithio'n wahanol yng Nghwm Taf ac mae'r adnoddau yma'n bethau sy'n gwneud synnwyr ac yn bethau rydyn ni i gyd yn cytuno arnyn nhw. Bydd modd gwella ac amddiffyn lles yn y dyfodol os ydyn ni'n gwybod sut i wneud gwahaniaeth a gwneud hynny cyn gynted â phosibl, cyn i bethau ddechrau neu waethygu.

## LLES YNG NGHWM TAF

Er mwyn helpu i fesur rhai o'r pethau sy'n arwain at les, mae Llywodraeth Cymru wedi pennu [dangosyddion cenedlaethol](#). Ar hyn o bryd, dydy'r data i gyd ddim ar gael ar gyfer y dangosyddion gofynnol, ond rydyn ni wedi defnyddio'r rhain fel man cychwyn. Rydyn ni hefyd wedi defnyddio gwaith ymchwil, data a thrafodaethau i ddatblygu dealltwriaeth ehangach o'r hyn y mae'r themâu lles yn ei olygu yng Nghwm Taf.

Rydyn ni wedi trefnu'r wybodaeth yn bedair dogfen gwybodaeth; lles diwylliannol, lles economaidd, lles amgylcheddol a lles cymdeithasol, gan alinio â themâu'r Ddeddf Llesiant Cenedlaethau'r Dyfodol (Cymru).

O dan bob thema, rydyn ni wedi canolbwyntio ar y pethau da sydd eisoes yn digwydd yn ein gwasanaethau a'n cymunedau. Dyma'r adnoddau neu'r 'asedau' - er enghraifft, adeiladau, ardaloedd awyr agored, ein hamgylchedd naturiol, busnesau, cyfleoedd, pobl; unrhyw beth a all gael ei ddefnyddio i wella lles yn y gymuned. Ymagwedd sy'n seiliedig ar asedau yw hyn. Bydd y dull yma o weithio yn helpu gwasanaethau cyhoeddus a chymunedau i gael dealltwriaeth well o'r asedau sydd gyda ni a sut gallen ni eu defnyddio yn ein gwaith.

Dydyd ni ddim yn deall yn llawn faint yr asedau sydd gyda ni na sut i'w defnyddio nhw'n effeithiol. Mae angen i ni ddeall beth mae cymunedau yn ei ystyried yn asedau a sut gallwn ni ddefnyddio'r rhain i wella lles.

Mae pob adran hefyd yn edrych ar yr heriau a gafodd eu nodi yn y data ac ar y sylwadau gawson ni:

## Lles diwylliannol yng Nghwm Taf

Mae iaith, hanes, cerddoriaeth, theatr, ysgrifennu, dawn, celf, chwaraeon, gwyliau, y cyfryngau a gwleidyddiaeth i gyd yn rhan o ddiwylliant Cwm Taf. Os ydyn ni'n ystyried perthyn i gymuned, dyma fan cychwyn da. Mae naws

gymunedol yn cysylltu pobl, yn eu gwneud nhw'n hapus ac yn gwella lles, a diwylliant sydd wrth wraidd hyn.

Y dirwedd, adeiladau, yr amgylchedd naturiol a'r ieithoedd sy'n cael eu siarad yng Nghwm Taf yw'r pethau sy'n helpu pobl i deimlo eu bod nhw'n perthyn, ac mae hynny'n cael effaith gadarnhaol ar hapusrwydd a lles.

Mae llawer o bobl yng Nghwm Taf o'r farn bod cael teulu a ffrindiau yn agos yn dda ar gyfer lles. I'r bobl hynny sydd ddim â ffrindiau a theulu yn agos atyn nhw, mae cymryd rhan mewn gweithgareddau diwylliannol yn ffordd wych o wneud ffrindiau newydd neu gysylltu â phobl mewn ffordd wahanol, er enghraifft, ar-lein neu drwy'r cyfryngau cymdeithasol. Mae llawer o weithgareddau a grwpiau sy'n dod â phobl at ei gilydd, megis grwpiau dawnsio, rhieni a phlantos bach, dosbarthiadau/clybiau yn y gymuned, grwpiau eglwys, timoedd chwaraeon, corau a chiniawau pobl hŷn. Mae'r rhain i gyd yn digwydd yng Nghwm Taf. Mae llawer ohonyn nhw'n digwydd ar lefel leol iawn (ar 'lawr gwlad'), sy'n dangos bod gan y bobl yr wybodaeth a'r cysylltiadau i wneud i hyn ddigwydd.

Mae pobl yn mwynhau dod at ei gilydd am reswm cyffredin a gall cymryd rhan mewn gweithgareddau (neu drefnu gweithgareddau) wneud gwahaniaeth i les cymuned. Mae bod yn rhan o grŵp sy'n rhannu diddordebau, neu sy'n siarad yr un iaith, yn gallu helpu pobl i deimlo eu bod nhw'n perthyn i rywbeth mwy ac mae'r rhwydweithiau sy'n cael eu gwneud gan y bobl yma yn ei gwneud hi'n haws i ledaenu gwybodaeth am yr hyn sy'n digwydd a sut y gall eraill gymryd rhan.

Mae hanes ein cymunedau yn rhan o'r hyn sy'n gwneud i bobl deimlo eu bod nhw'n perthyn, drwy'r straeon maen nhw'n eu rhannu. Bydd y straeon yma'n parhau i gael eu hadrodd wrth y bobl yn ein cymunedau, gyda'r bobl yn ein cymunedau yn ychwanegu eu rhai eu hunain a chynnal y traddodiad.

Mae adeiladau yn ein cymunedau yn rhoi cyfle i bobl ddod at ei gilydd a chael gafael ar wybodaeth. Ar draws Cwm Taf, mae sawl enghraifft lwyddiannus o grwpiau cymuned yn cymryd adeiladau cymunedol drosodd. Mae angen i ni ddefnyddio'r broses yma mewn ffyrdd sy'n gweddu i'r grwpiau cymuned a chymorth orau wrth fynd ati i reoli adeiladau ac asedau eraill yn y modd yma.

Mae gan y bobl sy'n ymwneud â gweithgareddau diwylliannol yng Nghwm Taf yr amser, y sgiliau a'r cysylltiadau maen nhw'n fodlon eu rhannu gyda'u cymunedau. Mae rhagor o'r bobl yma ar gael ac rydyn ni angen sicrhau eu bod nhw'n gallu cymryd rhan mewn ffordd sy'n gyfleus iddyn nhw.

Gall dysgu neu siarad Cymraeg gael effaith gadarnhaol ar sgiliau, swyddi a rhwydweithiau a gall ddarparu rhagor o gyfleoedd i wneud cysylltiadau.

Oherwydd y pethau yma, rydyn ni angen annog rhagor o bobl i ddefnyddio'r iaith yn y dyfodol.

### **Ein hasedau diwylliannol**

- Mae ein hadeiladau treftadaeth lu, er enghraifft, Castell Cyfarthfa ac Amgueddfa Treftadaeth Cwm Rhondda, yn denu twristiaid ac yn cynnal digwyddiadau celfyddyd a pherfformio, yn ogystal â bod yn ffynonellau gwybodaeth am ein gorffennol hanesyddol a diwylliannol.
- Mewn rhai ardaloedd, mae grwpiau wedi cymryd adeiladau/amgylcheddau lleol drosodd a'u haddasu nhw er lles y gymuned (e.e. 'Ffrindiau Parc Taf Bargoed' a 'Croeso i'n Coedwig' yn Nhreherbert).
- Dywedodd pobl wrthon ni am y naws gymunedol gadarn yng Nghwm Taf - am gysylltiadau gyda'r teulu a ffrindiau a gweithgareddau cymdeithasol yn eu cymdogaethau. Mae hyn yn cael ei gynyddu drwy'r rhwydweithiau mae pobl yn perthyn iddyn nhw megis corau a chlybiau chwaraeon sy'n cael eu cynnal yn bennaf gan wirfoddolwyr.
- Mae maes cerddorol ffyniannus yng Nghwm Taf, gyda lleoliadau llwyddiannus megis y Ffatri Bop yn y Porth a Chanolfan Gelf y Miwni ym Mhontypridd a digwyddiadau megis gŵyl 'Rock Merthyr' a gŵyl 'Merthyr Rising' yn 2016.
- Mae'r Wyl Pentref Byd-eang Merthyr Tudful flynyddol yn ymwneud â chroesawu pob iaith a diwylliant a chydabod y bobl amrywiol sy'n byw ym Merthyr Tudful ac yn y cyffiniau.
- Mae'r wyl flynyddol, sef Parti Ponty yn Rhondda Cynon Taf, yn anrhydeddu ac yn ymhyfrydu yn yr iaith Gymraeg a diwylliant Cymru.
- Mae nifer o ddigwyddiadau a grwpiau bach ar draws Cwm Taf sy'n dod â phobl at ei gilydd i siarad Cymraeg ac i helpu i gynyddu nifer y siaradwyr Cymraeg.

### **Ein heriau diwylliannol**

- Mae angen i ni gynnal a hyrwyddo'r defnydd o'n treftadaeth a'n hadeiladau hanesyddol ac ystyried sut y bydd modd i ni amrywio'r defnydd o'n hadeiladau cymuned eraill er lles ein cymunedau.
- Mae cymryd rhan mewn gweithgareddau creadigol yn dda ar gyfer lles. Mae rhai grwpiau megis pobl hŷn a'r rhai sy'n llai cefnog yn wynebu rhwystrau

wrth gael mynediad i'r rhain. Mae galluogi cynhwysiad mewn gweithgareddau creadigol a chymunedol yn parhau i fod yn her.

- Mae angen i ni edrych ar ein hymagwedd tuag at wirfoddoli yng Nghwm Taf a defnyddio gweithgareddau diwylliannol i helpu pobl i gymryd rhan a dysgu sgiliau newydd.
- Mae'r rhyngryd a'r cyfryngau cymdeithasol yn ddulliau cyfathrebu pwerus - ac nid yn unig ar gyfer ein pobl ifainc. Mae angen i ni edrych ar sut y gallwn ni ddefnyddio'r rhain yn fwy effeithiol i wella cyfathrebu yn y cymunedau a rhyngddyn nhw.
- Mae targed cenedlaethol i gyflawni miliwn o siaradwyr Cymraeg ar draws Cymru erbyn 2050. Mae hyn yn cyfateb i 100,000 yng Nghwm Taf. Ar hyn o bryd mae tua 35,000 o siaradwyr Cymraeg yn ein hardal.
- Mae angen i ni annog y defnydd o'r iaith Gymraeg o fewn ein sefydliadau gwasanaeth cyhoeddus yng Nghwm Taf ac wrth ymgysylltu â phartneriaid eraill gan gynnwys cymunedau.

*Mae rhagor o wybodaeth ar gael am les diwylliannol yn y ddogfen briffio lles diwylliannol.*

## **Lles economaidd yng Nghwm Taf**

Pan fyddwn ni'n sôn am yr economi, rydyn ni'n sôn am bopeth sy'n ei gwneud hi'n bosibl i'n cymunedau fod yn llwyddiannus. Mae hyn yn cynnwys y swyddi a'r sgiliau sydd gyda ni, sut rydyn ni'n gwneud arian a sut rydyn ni'n gwario arian. Mae lles economaidd yn rhan bwysig o les cyffredinol am ei fod yn ein helpu ni i deimlo'n ddiogel, yn gyfforddus a bod gyda ni reolaeth dros ein bywydau.

Mae bod mewn cyflogaeth yn dda i'n hiechyd. Gall ein lles hefyd gael ei effeithio gan yr amgylchoedd adeiledig a naturiol sydd gyda ni, sy'n ymwneud â sut rydyn ni'n cynllunio ac yn adeiladu ein trefi a'n cymunedau.

Os yw pobl a busnesau yn llwyddo, gall hyn gael effaith gadarnhaol iawn ar ddod â mwy o'r un peth i gymunedau a rhoi rhywbeth i gymunedau ei rannu a bod yn falch ohono.

Mae gwirfoddoli, dysgu sgiliau newydd a rhoi amser ac arian yn ôl i'n cymunedau i wneud gwahaniaeth i bobl eraill ac ar gyfer y dyfodol yn ein helpu i deimlo'n dda am ein hunain. Mae gwirfoddolwyr yn bwysig iawn i grwpiau cymuned neu fusnesau yng Nghwm Taf, tra ar yr un pryd, maen nhw'n rhoi cyfle i eraill gymryd rhan yn eu cymuned a theimlo'n rhan o rywbeth.



Mae bod mewn cyflogaeth yn bwysig i les pobl yng Nghwm Taf. Mae ennill arian a gallu edrych ar ôl ein teuluoedd yn ein gwneud ni'n hapus ac yn falch ac yn rhoi arian i ni'i wario ar bethau eraill sy'n bwysig i ni, megis gweithgareddau hamdden.

Mae'r gyfradd cyflogaeth yng Nghwm Taf yn cynyddu ac mae diweithdra tymor hir yn gostwng. Serch hynny, mae'r ffigurau yma'n parhau i fod yn waeth nag y maen nhw mewn ardaloedd eraill o Gymru. Er mwyn i ni wneud rhagor o welliannau, mae angen i ni wneud yn siŵr bod gan bobl y sgiliau cywir i'w helpu i gael swydd, ond hefyd eu bod nhw'n gwybod sut i ddod o hyd i swyddi. Mae pobl ddi-waith yn cydnabod bod angen cymorth ac arweiniad gweithredol arnyn nhw i'w helpu i gael gwaith, ond hefyd, fod angen i'r sefydliadau sy'n eu helpu ganfod y rhwystrau maen nhw'n eu creu a chael gwared arnyn nhw.

Mae gan rai pobl swyddi, ond dydyn nhw ddim yn ennill digon o arian i gynnal eu hunain a'u teuluoedd. Mae 55% o bobl sy'n byw mewn tlodi yng Nghymru yn byw mewn aelwydydd sy'n gweithio. Yn lleol, mae pobl ym Merthyr Tudful yn fwy tebygol o fod â swyddi sy'n talu cyflog is na phobl Rhondda Cynon Taf. Mae angen i ni wneud yn siŵr ei bod hi'n fwy gwerth chweil i bobl weithio nag i beidio â gweithio a hawlio budd-daliadau.

Mae'r pellter cyfartalog y mae pobl gyflogedig yn teithio i'r gwaith ym Merthyr Tudful (15.5 cilomedr) a Rhondda Cynon Taf (16.3 cilomedr) yn llai na chyfartaledd Cymru (16.7 cilomedr). Er gwaethaf hyn, mae'r tirlun lleol a daearyddiaeth Cwm Taf yn golygu ei bod hi yn aml yn anodd gwneud cysylltiadau a theithiau lleol. Gall hyn ei gwneud hi'n anodd i bobl gael swydd yn hawdd, hyd yn oed os oes un gyda nhw.

Mae angen i'n trafndiaeth gyhoeddus yng Nghwm Taf gael ei wella, ond mae llawer o ddulliau teithio eraill megis cerdded neu seiclo, ac mae angen i ni sicrhau bod rhagor o bobl yn cael eu hannog i deithio yn y ffyrdd yma. Yn ogystal â hynny, mae angen i ni ddod o hyd i ffyrdd i bobl fynd i mewn i'r farchnad swyddi a gwahanol fathau o swyddi nad oedden nhw efallai yn bodoli yn y gorffennol, megis busnesau a gweithio ar-lein.

Rhaid i gynghorau baratoi cynlluniau, sef Cynlluniau Datblygu Lleol (CDLI), sy'n nodi sut maen nhw'n bwriadu defnyddio'r tir yng Nghwm Taf. Mae'r penderfyniadau pwysig yma'n effeithio ar les ein cymunedau; bydd cael hyn yn iawn yn denu pobl a busnesau i'r ardal yn y dyfodol. Mae llawer o waith fel hyn, sydd yn ymwneud â chynllunio gwasanaethau ar draws Cwm Taf; mae angen i ni wneud yn siŵr bod canfyddiadau'r Asesiad Lles yn cael eu hystyried ar draws y gwasanaethau cyhoeddus.

Mae ein milltir sgwâr yn cael dylanwad mawr ar ein lles, gyda chysylltiadau penodol rhwng tai ac iechyd corfforol a meddyliol. Yng Nghwm Taf, mae nifer o ardaloedd wedi cael eu nodi yn rhai sydd â lefelau sylweddol o amddifadedd tai (Tref Merthyr Tudful, Penydarren, Ynysowen, Y Gyrnos, Gorllewin Aberpennar a Chanol Rhydfelen). Gall defnyddio'r CDLI yn gyfle i adfywio cymdogaethau difreintiedig wedi'i dargedu arwain at welliannau mewn iechyd corfforol a meddyliol a lles cyffredinol.

Mae nifer y bobl sydd â chymwysterau pan fyddan nhw'n gadael yr ysgol a nifer y bobl sydd mewn cyflogaeth ill dau yn cynyddu yng Nghwm Taf, ac mae nifer y bobl sy'n ddi-waith am gyfnod hir yn gostwng, ond mae angen gwelliant o hyd. Mae prosiectau sy'n cael eu cynnal ar draws Cwm Taf i helpu pobl sy'n chwilio am waith ac mae angen i ni barhau i ddefnyddio'r rhain. Bydd y rhain yn helpu'r ffigyrau i ostwng yn y dyfodol.

Mae Cwm Taf yn rhan o Gytundeb Dinas Prifddinas-Ranbarth Caerdydd a dylai'r pethau sy'n cael eu gwneud yn rhan o'r prosiect yma sy'n ymwneud â swyddi a thrafnidiaeth fod o fudd i bobl yma hefyd. Mae angen i ni wneud yn siŵr bod Cytundeb Dinas Prifddinas-Ranbarth Caerdydd yn ystyried yr Asesiad yma ac eraill yn y rhanbarth, fydd yn ein helpu ni i ddeall y pethau sy'n gallu gwneud gwahaniaeth i les y tu hwnt i Gaerdydd. Mae hyn yn cynnwys y pethau sy'n effeithio ar gyflogaeth yn yr ardal megis mynd i'r gwaith, neu ofal plant tra byddwch chi'n gweithio.

### **Ein hasedau economaidd**

- Mae adfywio trefol yng Nghwm Taf yn rhoi'r cyfle i ni greu lleoedd sy'n denu buddsoddiad a busnesau a gwella lles. Mae Tylorstown yn enghraifft gyfredol o ardal adfywio.
- Mae cyfleusterau hamdden unigryw gyda ni yng Nghwm Taf, megis Parc Beicio Cymru, y mae angen i ni fanteisio i'r eithaf arnyn nhw.
- Mae gwirfoddoli yn chwarae rhan bwysig yn economi Cwm Taf. Mae'r Cynghorau Gwirfoddol Cymunedol yng Nghwm Taf (Gweithredu Gwirfoddol Merthyr Tudful ac Interlink RhCT) yn cefnogi dros 800 o grwpiau cymuned a gwirfoddol, y mae eu gwirfoddolwyr yn cefnogi gweithgareddau yn ein cymunedau.
- Mae awdurdodau lleol Cwm Taf yn rhan o Gytundeb Dinas Prifddinas-Ranbarth Caerdydd a byddan nhw'n cymryd rhan mewn cyfleoedd i gynyddu asedau economaidd yn ein hardal.

### **Ein heriau economaidd**

- Mae cartrefi yn fwy fforddiadwy yng Nghwm Taf na mewn ardaloedd eraill o Gymru, ond mae'n bosibl eu bod nhw o hyd y tu hwnt i gyrraedd pobl ifainc a'r rhai sydd ar incwm bach.
- Mae diwygiadau lles wedi effeithio yn wael ar gymunedau Cwm Taf yn arbennig Y Maerdy, Pen-y-waun a'r Gwrnos.
- Mae ardaloedd llai ffyniannus o Gymru gan gynnwys Cwm Taf wedi elwa o fuddsoddiad o gyllid Ewropeaidd. Bydd tynnu'r arian yma yn ôl unwaith i Brydain adael yr Undeb Ewropeaidd yn golled sylweddol.
- Mae tirwedd ddaearyddol Cwm Taf yn golygu bod teithio yn anodd. Mae hyn, ynghyd â chostau teithio, yn rhwystro pobl rhag cael gwaith.
- Mae plant sy'n cael eu magu mewn teuluoedd tlotach yn gadael yr ysgol gyda lefelau is o gymwysterau addysgol, sy'n lleihau eu rhagolygon ar gyfer cyflogaeth.

*Mae rhagor o wybodaeth ar gael am les economaidd yn y ddogfen briffio lles economaidd.*

## Lles amgylcheddol yng Nghwm Taf

Gall yr amgylchedd beri i ni feddwl am aer, dŵr, y tywydd a rhannau 'gwyrdd' neu awyr agored o'n cymunedau. Mae lles amgylcheddol fodd bynnag, yn cynnwys mwy na'r pethau hynny. Mae'n cynnwys y cartrefi rydyn ni'n byw ynddyn nhw, y stryd rydyn ni'n byw arni, a'r bobl sydd o'n cwmpas ni.

Yng Nghwm Taf, mae pobl wrth eu bodd gyda'r tirweddau hardd a'r mannau 'gwyrdd' deniadol. Mae amgylchoedd naturiol yn bwysig o ran gwneud i bobl deimlo'n falch, cadarnhaol a hapus. Mewn llawer o gymunedau yng Nghwm Taf, mae gan bobl ddiddordeb mewn cymryd cyfrifoldeb dros y mannau awyr agored a gwneud yn siŵr eu bod nhw'n aros yn ddeniadol, glân a diogel i chwarae a threulio amser ynddyn nhw.

Mae ardaloedd mawr o Gwm Taf o dan berchnogaeth a rheolaeth y cyhoedd. Mae llawer o'r ardaloedd yma, yn enwedig coedwigoedd a choetiroedd, yn agos at gymunedau, sy'n golygu bod cyfleoedd i sefydliadau gwasanaeth cyhoeddus, busnesau a chymunedau i weithio gyda'i gilydd i wneud y gorau o'r mannau yma.

Mae llawer o grwpiau a gweithgareddau sydd yn ein helpu ni i gysylltu â'n hamgylchedd, drwy bethau fel garddio cymunedol i wneud cymunedau yn fwy deniadol a helpu pobl i ddysgu sgiliau newydd, neu grwydro a chymryd rhan mewn chwaraeon. Mae gallu defnyddio ein mannau awyr agored ar gyfer rhai

o'r gweithgareddau yma yn gwneud cysylltiadau mwy cadarn mewn cymunedau a rhwng cymunedau.

Rydyn ni'n gwybod bod chwarae a threulio amser yn yr awyr agored yn gwella iechyd. Dydy un o bob pedwar plentyn yng Nghymru byth yn chwarae yn yr awyr agored. Mae plant yng Nghwm Taf yn mwynhau gweithgareddau heriol, awyr agored, ond maen nhw o'r farn bod yna ddiffyg o'r math yma o weithgaredd iddyn nhw gymryd rhan ynddyn nhw.

Does dim digon o bobl sy'n defnyddio'n manau awyr agored i gadw'n heini ac iach. Cost hyn ar draws Cymru yw tua £650 miliwn. Mae lefelau gweithgaredd corfforol ymysg oedolion yng Nghwm Taf ymhlith yr isaf yng Nghymru. Mae angen i ni wneud yn siŵr bod cynifer o bobl ag sy'n bosibl yn deall y manteision iechyd o dreulio amser yn yr awyr agored a gwybod faint y gall bod yn yr awyr agored wella'u lles. Mae angen i bobl hefyd wybod ble y gallan nhw fynd a beth y gallan nhw ei wneud, a gwybod sut y gall y manau awyr agored, natur a bywyd gwyllt gael effaith gadarnhaol arnyn nhw.

Mae defnyddio llwybrau troed neu lwybrau beiciau i fynd o le i le (teithio 'gweithredol') yn ein helpu ni i gadw'n heini. Mae hefyd yn golygu bod pobl yn gallu cyrraedd llefydd na fyddan nhw fel arall yn gallu'u cyrraedd, er mwyn cymryd rhan mewn gweithgareddau neu weithio yno. Mae defnyddio dulliau teithio amgen (nid ceir na bysiau) yn helpu i gadw lefel y llygredd yn is ac yn helpu pobl i gadw'n heini ac iach.

Mae cymunedau glân a diogel yn rhywbeth i fod yn falch ohono ac yn denu twristiaid i Gwm Taf, a dod ag arian. Mae'r gost o sicrhau bod ein hamgylchedd naturiol yn ddeniadol yn isel o'i chymharu â'r arian a all ddod o fusnesau ac ymwelwyr sy'n cael eu denu i harddwch Cwm Taf.

Mae cyfreithiau newydd sy'n annog gwasanaethau cyhoeddus i ddefnyddio tir mewn ffyrdd arbennig ac mae tir sydd i'w ddefnyddio gan gymunedau ar draws Cwm Taf. Mae tir ar draws Cwm Taf yn eiddo i Lywodraeth Cymru, y ddau awdurdod lleol a Chyfoeth Naturiol Cymru, sydd yn gyfle i ystyried ar y cyd sut byddwn ni'n gallu defnyddio'r tir yma yn y dyfodol.

Mae angen i ni sicrhau bod y bobl sy'n cynllunio'r defnydd o dir yn ystyried cymunedau a lles cymunedau. Mae ein lles ni yn ymwneud ag amddiffyn y pethau gwych sydd gyda ni eisoes, fel bydd cenedlaethau'r dyfodol yn gallu'u mwynhau nhw yn yr un ffordd.

Bydd amgylchedd naturiol iach yn ein helpu ni i reoli'r risg o lifogydd. Mae disgwyl i lifogydd gynyddu yn y dyfodol a gallan nhw ddifrodi cartrefi a busnesau a chostio arian. Mae angen i ni wneud popeth o fewn ein gallu i

ddysgu am newid yn yr hinsawdd a gwneud yn siŵr nad yw'n cael effaith negyddol ar genedlaethau'r dyfodol.

### **Ein hasedau amgylcheddol**

- Mae tua thraean o'r tir yng Nghwm Taf ar agor i'r cyhoedd ac mae maint ein hamgylchedd naturiol yn un o'n prif asedau.
- Gall amgylchedd naturiol iach ddenu buddsoddiad economaidd trwy dwristiaeth.
- Mae ein hamgylchedd awyr agored yn rhoi cyfleoedd ar gyfer gweithgarwch corfforol. Mae Llwybr Taith Taf yn un o lwybrau 'teithio llesol' mwyaf poblogaidd Cymru. Yng Nghwm Taf, mae dros 800 cilomedr o lwybrau cyhoeddus.
- Mae 'Parkrun' ym Mharc Ynysangharad, Pontypridd yn denu rhedwyr a gwirfoddolwyr bob penwythnos.
- Mae meithrinfa awyr agored wedi agor ym Mharc Gwledig Cwm Dâr sy'n rhoi'r cyfle i blant ddysgu trwy brofiadau o'r awyr agored.
- Mae nifer o gynlluniau ar waith i reoli'r tirlun a diogelu cynefinoedd bywyd gwylt. Mae 'Healthy Hillsides' yn un enghraifft.
- Mae cyfran gymharol uchel o dir yng Nghwm Taf o dan berchnogaeth/reolaeth gyhoeddus (Cyfoeth Naturiol Cymru, awdurdodau lleol) sydd â'r potensial i ddarparu cyfleoedd ar gyfer lefel uwch o gyfranogiad a defnydd cymunedol.

### **Ein heriau amgylcheddol**

- Yng Nghwm Taf, mae'r risg o lifogydd dŵr wyneb yn uchel ac mae disgwyl i hynny gynyddu yn y dyfodol.
- Mae rhai o'r cymunedau mwyaf difreintiedig yn gymdeithasol wedi'u lleoli yn yr ardaloedd perygl llifogydd.
- Er bod gyda ni amgylchedd naturiol bendigedig, dywedodd pobl wrthon ni nad oedden nhw'n gwybod bod yna lwybrau cerdded a seiclo yn eu hardaloedd. Mae angen gwell trefnau hyrwyddo a marchnata i annog rhagor o bobl i ddefnyddio'r asedau yma ar gyfer teithio llesol a hamdden.

- Mae plant yn treulio llai o amser yn yr awyr agored, felly mae llai o gyfleoedd gyda nhw i gymryd rhan mewn gweithgareddau ffisegol a dysgu am yr amgylchedd naturiol a'i archwilio.
- Mae trosedd ac ymddygiad gwrthgymdeithasol (ac ofni'r rhain) yn rhwystr sylweddol i bobl sy'n defnyddio a mwynhau eu hamgylchedd naturiol. Mae byw mewn cymunedau sy'n llawn baw cŵn, sbwriel a thaclau cyffuriau i gyd yn faterion cyffredin mae pobl yn mynegi pryder yn eu cylch nhw.
- Mae bywyd gwyllt unigryw Cwm Taf yn fwyfwy tameidiog ac o dan fygythiad.

*Mae rhagor o wybodaeth ar gael am les amgylcheddol yn y ddogfen briffio lles amgylcheddol.*

## **Lles cymdeithasol yng Nghwm Taf**

Mae lles cymdeithasol yn ymwneud â'r holl bethau sy'n effeithio ar sut rydyn ni'n byw ein bywydau. Mae'n ymwneud â phobl, teuluoedd a chymunedau a sut rydyn ni'n cael ein magu, yn dysgu, gweithio a mynd i oed yng Nghwm Taf.

Mae cael dechrau da mewn bywyd yn bwysig i les cenedlaethau'r dyfodol. Mae hyn yn dechrau gyda gofalu am iechyd menywod cyn, yn ystod ac ar ôl beichiogrwydd. Gall y cartref a'r amgylchedd ehangach lle mae ein plant yn tyfu effeithio ar hyn hefyd. Yn 2013, roedd 19% o fenywod beichiog yng Nghwm Taf yn dioddef straen, pryder, iselder a phroblemau iechyd meddwl eraill.

Mae rhai plant yn dioddef cam-drin corfforol, emosiynol neu rywiol, neu yn byw mewn teuluoedd lle mae'r rhieni yn gwahanu, lle mae camddefnyddio sylweddau, trais yn y cartref, neu salwch meddwl. Rydyn ni'n galw'r rhain yn Brofiadau Anffafriol Plentyndod (ACE) ac mae 47% o oedolion yng Nghymru wedi dioddef o leiaf un o'r profiadau yma yn ystod eu plentyndod. Mae'r profiadau yma'n achosi niwed hirdymor i iechyd sy'n parhau yn ystod oedolaeth ac oedran hŷn. Os ydyn ni am feithrin plant cryf a gwydn, bydd canolbwyntio ar atal y pethau yma rhag digwydd yn cael yr effaith fwyaf. Mae hynny'n golygu amddiffyn ein plant a'u teuluoedd rhag effaith Profiadau Anffafriol Plentyndod yn ystod 1000 diwrnod cyntaf bywyd (o'r cenhedliad i 2 oed).

Mae tystiolaeth yn dweud wrthon ni fod rhaglenni sy'n cefnogi lles plant yn werth da am arian oherwydd bod rhaglenni blynyddoedd cynnar yn aml yn llai drud na'r gwasanaethau sydd eu hangen i ymdrin â phroblemau sy'n cael eu hachosi gan ddatblygiad gwael mewn plant.

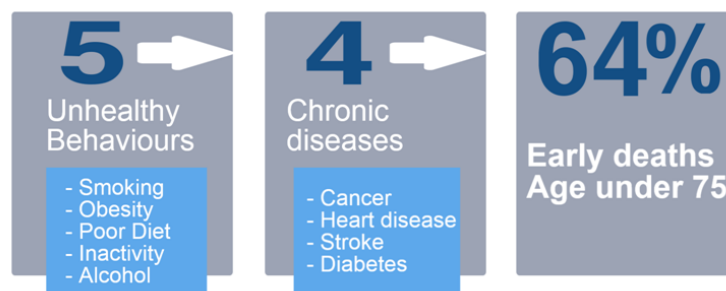
Os ydyn ni am i'n poblogaeth oedolion fod yn heini ac yn iach, mae'n bwysig bod hyn yn dechrau yn ystod plentyndod. Mae 28% o blant yng Nghwm Taf dros eu pwysau neu'n ordew erbyn iddyn nhw ddechrau yn yr ysgol. Mae hyn yn arwain

at broblemau iechyd yn hwyrach mewn bywyd. Mae plant yng Nghwm Taf yn bwyta llai o ffrwythau a llysiau ac yn llai egnïol yn gorfforol na phlant mewn mannau eraill yng Nghymru.

Mae profiadau plant yn ystod plentyndod yn dylanwadu'n gryf ar eu cyfleoedd mewn bywyd. Dydy plant o deuluoedd tlotach ddim yn cyflawni cystal mewn addysg, ac mae hyn yn amlwg o edrych ar ganlyniadau arholiad. Yn y tymor hwy, mae hyn yn effeithio ar eu rhagolygon cyflogaeth ac incwm yn y dyfodol.

Mae iechyd yn rhan bwysig o les, ac mae iechyd gwael yn effeithio ar ein gallu i ddysgu, gweithio a chymdeithasu. Yng Nghwm Taf, mae effaith ymddygiadau afiach ar afiechydon a marwolaethau cynnar yng Nghwm Taf yn cael ei dangos yn glir isod:

**Ffigur 5: Dull byw, iechyd a lles yng Nghwm Taf**



Mae nifer y bobl sy'n ysmegu a nifer y bobl sy'n ordew yng Nghwm Taf yn uwch na'r cyfartaledd ar draws Cymru. Mae yfed alcohol a chamddefnyddio sylweddau eraill yn gysylltiedig â llawer o broblemau iechyd cronig, gan gynnwys salwch meddwl, yn ogystal â phroblemau cymdeithasol megis trosedd, ymosod a thrais yn y cartref.

Mae pobl Cwm Taf yn byw'n hirach, ac yn gwneud hynny mewn iechyd da, sy'n newyddion da. Serch hynny, mae pobl sy'n byw yn rhannau mwyaf difreintiedig Cwm Taf yn byw bywydau byrrach. I ddynion, mae hyn yn 7.4 mlynedd yn fyrrach ac ar gyfer menywod, 3.7 mlynedd yn fyrrach na'r rhai sy'n byw yn ein hardaloedd lleiaf difreintiedig.

Mae disgwyliad oes iach yn amcangyfrif o ba mor hir y mae pobl yn gallu disgwyl byw mewn iechyd 'da' neu 'weddol dda'. Y bwlch disgwyliad oes iach yng Nghwm Taf rhwng ein hardaloedd lleiaf a mwyaf difreintiedig yw 15 mlynedd i ddynion a menywod.

Mae angen i ni wneud yn siŵr bod y bobl sy'n mynd yn hŷn yn parhau i fod â lles da. Mae ein poblogaeth sy'n 65 oed a hŷn yn mynd i gynyddu dros yr ugain mlynedd nesaf, gyda'r cynnydd mwyaf ymhlith y bobl sy'n 85 oed a hŷn. Bydd

hyn yn arwain at gynnydd mewn salwch cronig sy'n gysylltiedig ag oedran ac yn cael effaith sylweddol ar bobl, cynhalwyr (gofalwyr) a gwasanaethau iechyd a gofal cymdeithasol.

Mae pobl hŷn yng Nghwm Taf yn gwerthfawrogi eu hannibyniaeth a'u gallu i fyw yn eu cartrefi eu hunain. Maen nhw'n disgwyl cael eu trin ag urddas a pharch, a'i bod hi'n hawdd iddyn nhw gael gafael ar wybodaeth a chyngor o safon uchel a bod dulliau teithio hygyrch ar gael. Bydd rhaid i gynlluniau yn y dyfodol ystyried anghenion tai y grŵp oedran yma, gan y bydd angen ystod o dai fwy hyblyg ac arbenigol. Mae traean o'n poblogaeth sydd dros 65 oed yn byw ar eu pennau eu hunain ac mae rhai yn poeni am fod yn ynysig ac yn unig. Yn y dyfodol, bydd angen i gymunedau fod yn fwy gwasanaethgar i bobl hŷn (oedran-gyfeillgar). Bydd modd gwneud hyn trwy greu cartrefi a chymdogaethau sy'n galluogi pobl hŷn i aros yn weithgar ac yn rhan o fywyd eu ffrindiau, eu cymdogion, eu teulu a'u cymuned leol.

Wrth i'n poblogaeth hŷn dyfu, bydd y lefelau o ddementia yn cynyddu yng Nghwm Taf yn ogystal. Yn 2015, cafodd tua 3,685 o bobl dros 65 oed eu heffeithio gan ddementia yng Nghwm Taf. Rydyn ni'n amcangyfrif y bydd hyn yn cynyddu i 5,455 erbyn 2030.

Bydd ein cartrefi a'r llefydd rydyn ni'n byw ynddyn nhw yn effeithio ar ein lles. Mae peryglon tai megis lleithder a llwydni yn cynyddu'r risg o alergeddau ac asthma. Mae pobl hŷn, yn arbennig, mewn perygl o ddamweiniau oherwydd golau gwael neu ddiffyg rheiliau llaw ar risiau. Maen nhw hefyd yn fwy tebygol o ddiodef iechyd gwael mewn cartref oer, a all fod yn gysylltiedig â thlodi tanwydd. Mae ein stoc dai yn hen, ac mae pobl yn symud i ffwrdd oddi wrth rai ardaloedd yng Nghwm Taf lle mae diwydiannau traddodiadol wedi dod i ben.

Mae teimlo'n ddiogel yn bwysig i ansawdd bywyd pobl. Serch hynny, mae pobl wedi dweud wrthon ni bod trosedd ac ymddygiad gwrthgymdeithasol yn eu rhwystro nhw rhag defnyddio a mwynhau eu hamgylchedd lleol.

Mae llawer o asedau cymdeithasol o fewn cymunedau Cwm Taf sy'n gallu helpu i wella lles. Mae'r rhain yn cynnwys galluedd, sgiliau, gwybodaeth, cysylltiadau a photensial cymunedau.

Mae iechyd meddwl da yn bwysig ar gyfer lles. Mae Cwm Taf â'r lefelau uchaf o salwch meddwl a lles gwael yng Nghymru. Mae pobl o'r farn y dylai pawb gael eu gwneud yn fwy effro i'r pethau cadarnhaol sy'n digwydd drwy'r grwpiau sector gwirfoddol lu sydd yng Nghwm Taf a gwerthfawrogi'r amgylchedd awyr agored hardd.

## **Ein hasedau cymdeithasol**



- Mae disgwyliad oes a disgwyliad oes iach yng Nghwm Taf yn gwella ac mae pobl yn byw'n hirach mewn iechyd da.
- Mae'r bwlch rhwng y deilliannau ar gyfer y bobl fwyaf a lleiaf difreintiedig yng Nghwm Taf yn lleihau, ond mae gwaith i'w wneud o hyd.
- Mae cydlyniant cymunedol yn disgrifio gallu cymunedau i weithredu a thyfu yn gytûn lle mae pobl yn hyderus eu bod nhw'n perthyn. Mae pobl yng Nghwm Taf wedi galw hyn yn naws gymunedol ac o'r farn bod hyn yn arbennig o gryf yn ein hardal.
- Oherwydd bod lles cymdeithasol yn ymwneud â'r holl bethau sy'n effeithio ar ein bywydau, dydy e ddim yn sefyll ar ei ben ei hun - mae asedau diwylliannol, economaidd ac amgylcheddol i gyd yn cyfrannu at les cymdeithasol.
- Mae ein gwasanaethau statudol a gwirfoddol yn cefnogi iechyd a lles ein cymunedau.

### **Ein heriau cymdeithasol**

- Rhaid i ni ddatblygu trefnau gweithredu ar y cyd i atal / lleihau niwed sy'n cael ei hachosi gan Brofiadau Plentyndod Anffafriol yng Nghwm Taf os ydyn ni am wella'r rhagolygon ar gyfer cenedlaethau'r dyfodol.
- Rhaid i ni ystyried defnyddio dulliau ataliol cost-effeithiol, yn enwedig yn y blynyddoedd cynnar, ac mewn perthynas ag atal ymddygiadau sy'n niweidiol i iechyd yng Nghwm Taf.
- Bydd y cynnydd yn ein poblogaeth hŷn yn y blynyddoedd sydd i ddod yng Nghwm Taf yn cyflwyno heriau sylweddol o ran iechyd a gofal cymdeithasol.
- Mae magu hyder a gwytnwch yn gam pwysig tuag at wella lles yng Nghwm Taf. Mae gwella amgylchiadau economaidd yn arbennig o heriol.
- Mae mynd i'r afael â safon, diogelwch ac addasrwydd ein tai a'n hamgylchedd adeiledig yn allweddol er mwyn bodloni anghenion presennol a dyfodol ein cymunedau yng Nghwm Taf.

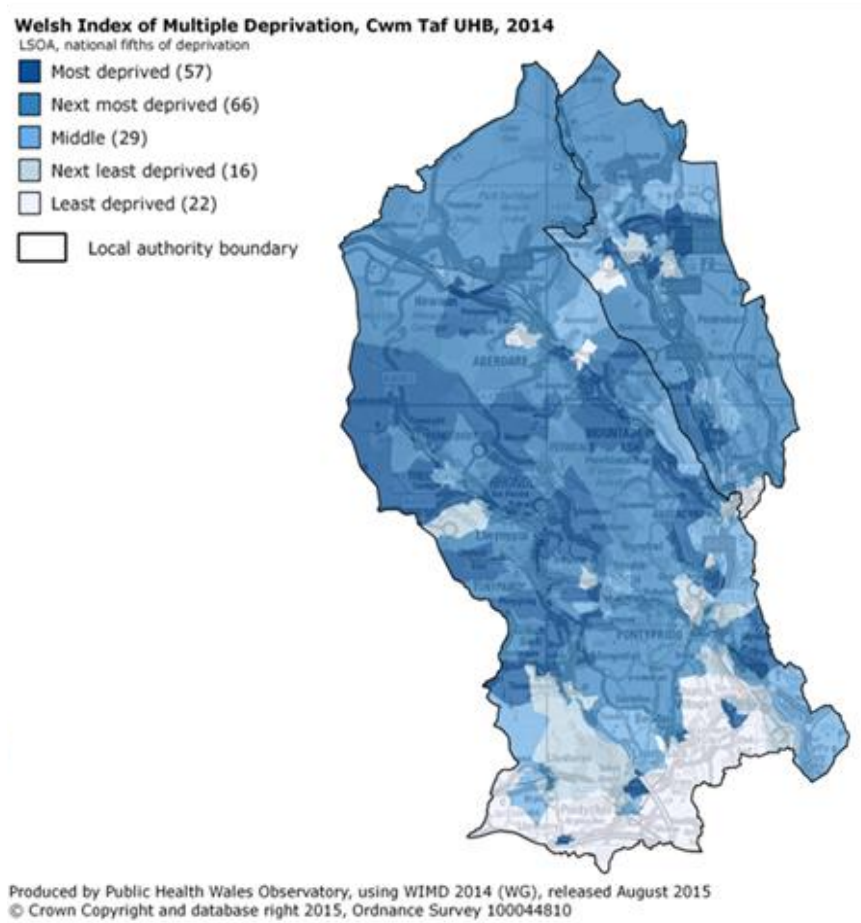
*Mae rhagor o wybodaeth ar gael am les cymdeithasol yn y ddogfen briffio lles cymdeithasol.*

## **AMDDIFAEDD AC ANGHYDRADDOLDEBAU**

Mae lles yn dibynnu ar ystod eang o ffactorau gan gynnwys dull byw, addysg, cyflogaeth, incwm, tai a'n hamgylchedd. Yng Nghwm Taf, mae traean o'r boblogaeth yn byw yn yr ardaloedd mwyaf difreintiedig yng Nghymru.

Mae hyn yn arwain at anghydraddoldebau ar draws y pedair thema lles sy'n cael eu cynnwys yn yr Asesiad yma ac at iechyd gwael a deilliannau cymdeithasol, addysgol ac economaidd gwael ar gyfer bywydau'n plant, oedolion a phobl hŷn.

**Ffigur 6: Map Amddifadedd o Gwm Taf**



Mae mesurau caledi a diwygiadau lles wedi cael mwy o effaith negyddol yma na mewn ardaloedd eraill ac mae'r rhain yn bygwth cynyddu anghydraddoldebau ymhellach. Mae wedi cael ei awgrymu<sup>2</sup> y gall y camau gweithredu sy'n seiliedig ar y dystiolaeth ganlynol wella deilliannau a lleihau anghydraddoldebau:

- Rhaglenni sy'n sicrhau incwm digonol, lleihau dyled a lleihau anghydraddoldebau incwm;

<sup>2</sup> NHS Health Scotland. (2016). *Economics of prevention, inequality*. Briefing 3. Edinburgh: NHS Health Scotland

- Rhaglenni sy'n lleihau diweithdra mewn grwpiau neu ardaloedd sy'n agored i niwed ac sy'n hybu iechyd corfforol a meddyliol yn y gweithle;
- Rhaglenni sy'n gwella amgylcheddau ffisegol, megis cynlluniau gostegu traffig a chreu mannau gwyrdd;
- Rhaglenni sy'n targedu grwpiau sy'n agored i niwed drwy fuddsoddi mewn gwasanaethau mwy dwys a mathau eraill o gymorth ar gyfer grwpiau o'r fath, yng nghyd-destun darpariaeth gyffredinol;
- Rhaglenni blynyddoedd cynnar
- Polisiâu sy'n defnyddio rheoleiddio a phris (er enghraifft, isafbris uned ar gyfer alcohol neu drethi) i leihau ymddygiad peryglus.

Dydy'r rhestr yma ddim yn gynhwysfawr, ond mae'n dangos sut bydd lleihau anghydraddoldebau a gwella lles yn dibynnu ar gamau gweithredu integredig ar draws holl themâu'r Ddeddf Llesiant Cenedlaethau'r Dyfodol.

## MESUR EIN HASEDAU A DEALL Y BYLCHAU

Rydyn ni'n gallu gweld o'r dystiolaeth sydd wedi'i chyflwyno yn yr Asesiad Lles yma bod gyda ni lawer o asedau yng Nghwm Taf; tir, adeiladau, gweithgareddau a hyd yn oed pobl. Mae angen i'r Bwrdd Gwasanaethau Cyhoeddus ystyried yr asedau sydd gyda ni yn ychwanegiad pwysig at y ffyrdd rydyn ni'n cynllunio ac yn darparu gwasanaethau yn y dyfodol. Bydd defnyddio asedau ein cymunedau yn cau'r bwlch rhwng gwasanaethau cyhoeddus a phobl Cwm Taf yn gweithio gyda'i gilydd.

Wrth i ni edrych tuag at fabwysiadu dull sy'n seiliedig ar asedau rhaid i ni ystyried sut rydyn ni'n mynd i fesur y rhain yn ystyrllon er mwyn adlewyrchu'r cryfderau a'r gweithgarwch cadarnhaol sy'n digwydd yn ein cymunedau. Mae'r asedau yn cynnwys galluedd, sgiliau, gwybodaeth, cysylltiadau a photensial mewn cymuned. Mae mesur asedau ochr yn ochr ag anghenion yn rhoi gwell dealltwriaeth o gymunedau ac yn helpu i feithrin gwytnwch a chyfalaf cymdeithasol<sup>3</sup>.

Yn yr adroddiad yma rydyn ni wedi edrych ar les yn ôl pedair thema wahanol; diwylliannol, economaidd, amgylcheddol a chymdeithasol, ond mae llawer o'r heriau mae poblogaeth Cwm Taf yn eu hwynebu yn bethau sy'n dod o dan fwy nag un thema.

---

<sup>3</sup> Y rhwydweithiau o berthnasoedd ymhlith pobl sy'n byw ac yn gweithio mewn cymdeithas benodol, sy'n galluogi'r gymdeithas honno i weithredu'n effeithiol.

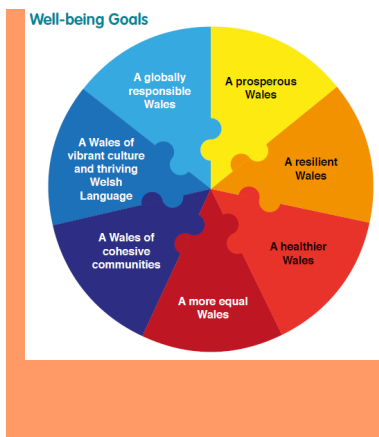
Nododd ein gweithdai ymgysylltu nifer o rhyng-gysylltiadau rhwng lles diwylliannol, economaidd, amgylcheddol a chymdeithasol. Mae materion mwy cymhleth y mae angen i ni eu hystyried *ar draws* gwasanaethau a sefydliadau, i wneud y defnydd gorau o adnoddau a gwella lles ar gyfer ein poblogaeth.

Un enghraifft o hyn yw tai:

Tai			
Diwylliannol	Economaidd	Amgylcheddol	Cymdeithasol
<ul style="list-style-type: none"> <li>Mae angen ar bobl deimlo'n rhan o'u cymuned ac mae llawer yn awyddus i gynnig eu hamser, sgiliau a chysylltiadau</li> <li>Mae amwynderau cymunedol yn cynnal / datblygu cydlyniad cymunedol</li> </ul>	<ul style="list-style-type: none"> <li>Mae cynlluniau datblygu lleol yn nodi polisiau cynllunio defnydd tir ar gyfer gwahanol fathau o ddatblygiadau</li> <li>Mae fforddio prynu tŷ yn anodd i rai grwpiau</li> </ul>	<ul style="list-style-type: none"> <li>Mae pobl eisiau byw mewn amgylchedd glân a diogel ac yn gynyddol awyddus i helpu i reoli eu hardaloedd lleol</li> <li>Gall amgylchedd naturiol iach fod yn ffordd gost-effeithiol o adfywio cymdogaethau, a datblygu rhagor o wytnwch cymunedol i hinsawdd sy'n newid</li> </ul>	<ul style="list-style-type: none"> <li>Mae safon cartrefi yn cael effaith sylweddol ar iechyd</li> <li>Wrth i'n poblogaeth dros 65 oed dyfu dros y blynyddoedd sydd i ddod, mae angen i ni ystyried amrywiaeth anghenion tai y grŵp yma</li> <li>Mae materion diogelwch yn y gymuned yn effeithio ar les.</li> </ul>

Wrth i ni ddechrau ar gam cynllunio'r gwaith yma, bydd angen i ni ystyried materion eraill, megis tai, sy'n dod o dan fwy nag un thema lles ac y mae modd mynd i'r afael ag e yn y ffordd fwyaf effeithiol drwy ddull cydweithredol, gan sawl gwasanaeth a sefydliad. Bydd y Bwrdd Gwasanaethau Cyhoeddus yn blaenoriaethu'r materion yma yn y Cynllun Lles.

**CAMAU NESAF**



Wrth ystyried y cwestiynau yma a datblygu'r Cynllun Lles, bydd y Bwrdd Gwasanaethau Cyhoeddus yn ystyried sut y gall ein sefydliadau (gyda'i gilydd) uchafu cyfraniad Cwm Taf tuag at y nodau lles cenedlaethol.

Drwy ddefnyddio'r Asesiad yma ac archwilio'r atebion i'r cwestiynau rydyn ni wedi'u gosod, byddwn ni'n dechrau croesawu dulliau newydd o weithio a gwella lles yng Nghwm Taf nawr, ac ar gyfer cenedlaethau'r dyfodol.

Bydd canfyddiadau'r Asesiad Lles yma'n helpu'r Bwrdd Gwasanaethau Cyhoeddus i nodi rhai camau nesaf y bydd modd eu cymryd i helpu i wella lles yng Nghwm Taf. Mae modd cymryd rhai o'r camau yma ar unwaith (tymor byr); bydd rhai eraill angen rhagor o waith paratoi a rhagor o amser i'w rhoi nhw ar waith (tymor canolig); ac mae eraill yn ymwneud â'r ffyrdd rydyn ni'n gweithio gyda'n gilydd a bydd y rhain yn cymryd rhagor fyth o amser i'w datblygu (tymor hir).

**Beth yw ein camau nesaf yn y tymor byr?**

Mae Asesiad Cwm Taf yn ddogfen fyw. Mae hyn yn golygu y bydd hi'n cael ei diweddarau i adlewyrchu'r hyn rydyn ni'n ei wybod wrth i'n dealltwriaeth o les barhau i wella, a sut y gall lywio'r gwaith llunio a chyflenwi gwasanaethau yn y dyfodol.

Mae llawer o'r data sydd gyda ni ac rydyn ni wedi'u defnyddio i gwblhau'r Asesiad yma, ar lefel Cwm Taf neu ardal awdurdod lleol. Wrth i'r Bwrdd Gwasanaethau Cyhoeddus fwrw ymlaen gyda cham cynllunio'r gwaith yma, bydd angen i ni ystyried sut byddwn ni'n dehongli canfyddiadau'r Asesiad yma mewn perthynas â chymunedau lleol. Mae Bwrdd Gwasanaethau Cyhoeddus Cwm Taf eisoes wrthi yn gwneud rhywfaint o waith pwysig sy'n ymwneud â'r syniadau yn yr Asesiad yma ac yn ystyried sut y bydd modd i ni weithio gyda chymunedau i wella lles yn y dyfodol.

Dydy'r Asesiad yma ddim yn rhoi popeth rydyn ni angen ei wybod i ni ac mae angen i'n dealltwriaeth o anghenion lles gael ei diweddarau yn rheolaidd. Serch hynny, mae'n rhoi i ni ddarlun cyfredol o les yng Nghwm Taf a rhai syniadau ynglŷn â beth i'w wneud nesaf.

Gallwn ni ddefnyddio'r cwestiynau yma fel man cychwyn ar gyfer rhagor o drafodaeth gyda chymunedau, wrth i ni ddatblygu ein hymateb i'r Asesiad Lles yma a chynllunio gwasanaethau ar gyfer y dyfodol.

- Mae angen i ni wneud yn siŵr bod yr unigolion sy'n gwneud y penderfyniadau strategol a lleol yn deall y cysylltiadau ar draws y themâu diwylliannol, amgylcheddol, economaidd a chymdeithasol yng Nghwm Taf.
- Sut bydd modd i wasanaethau a chymunedau gydweithio'n well yn y dyfodol? Beth sy'n ein rhwystro ni? Sut y gall gwasanaethau cyhoeddus gael gwared ar rai o'r pethau sy'n atal cymunedau rhag cymryd cyfrifoldeb yn rhwydd dros eu bywydau, eu hardaloedd a'u lles?
- Sut bydd modd i wasanaethau cyhoeddus helpu pobl a rhwydweithiau i gysylltu â'i gilydd yn well? Sut bydd modd i ni wneud hyn yn wahanol i'r ffyrdd rydyn ni wedi'u ceisio o'r blaen? Pwy all ein helpu ni?
- Ym mha ffyrdd y byddai cymunedau'n hoffi gwirfoddoli neu gymryd rhan yn y gwasanaethau cyhoeddus a chyda'r pethau sy'n mynd ymlaen yn eu hardal? Beth sy'n eu rhwystro nhw?
- Sut gallwn ni ei gwneud hi'n haws i gymunedau gael gwybod am yr adeiladau a'r mannau agored yn eu hardaloedd a chael rhoi eu barn ynglŷn â sut y dylen nhw gael eu defnyddio?
- Sut gallwn ni gynnwys busnesau a rhannau eraill o'r gymuned yn ein gwaith, a deall yn well sut y gallan nhw gyfrannu at wella lles?
- Sut bydd modd i ni annog cymunedau i rannu eu straeon cadarnhaol â gweddill y byd a denu ymwelwyr i Gwm Taf? Sut gallwn ni hyrwyddo'r hyn rydyn ni'n ei wneud a pha mor dda ydyn ni'n gwneud y pethau yma? Ydyn ni'n manteisio i'r eithaf ar adnoddau megis y cyfryngau cymdeithasol?
- Ydyn ni'n casglu'r dystiolaeth gywir sydd yn dweud wrthon ni a yw'r pethau rydyn ni'n eu gwneud yn gweithio mewn gwirionedd? Beth sy'n ein rhwystro ni rhag rhannu'r wybodaeth rydyn ni'n ei chasglu yn fwy rhydd? Pa wybodaeth y dylen ni fod yn ei chasglu a'i rhannu? Beth mae pobl eisiau'i wybod?

### **Beth yw'n camau nesaf ni yn y tymor canolig?**

Cam nesaf y gwaith yma yw paratoi Cynllun Lles (erbyn Ebrill 2018), a fydd yn cynnwys amcanion lles penodol ac yn manylu ar sut mae gwasanaethau cyhoeddus yn bwriadu bodloni'r amcanion yma, *gyda'i gilydd*, a gwella lles yng Nghwm Taf.

Mae Bwrdd Gwasanaethau Cyhoeddus Cwm Taf wedi derbyn adborth ac argymhellion manwl ar gyfer symud y gwaith yma yn ei flaen gan lu o randdeiliaid. Mae argymhellion yn cynnwys cysylltiadau a allai gael eu gwneud,

bylchau posibl y mae angen mynd i'r afael â nhw ac amlygu'r hyn rydyn ni'n eu gwneud yn dda eisoes ac y dylen ni barhau i'w gwneud. Mae llawer iawn o wybodaeth gyda ni eisoes y gallwn ni'i defnyddio i ddechrau paratoi'r Cynllun Lles ac mae angen i ni sicrhau ein bod ni'n deall yr wybodaeth yma'n llawn a'i threfnu yn gynnar yn y broses.

Mae'n bwysig bod yr amcanion yn rhoi cyfleoedd gwirioneddol i wasanaethau cyhoeddus a chymunedau yng Nghwm Taf i gydweithio er mwyn gwella lles. Dylai *pob* amcan wneud hyn, yn ogystal â phob un o'r amcanion gyda'i gilydd. Fel y gwyddon ni, mae lles yn golygu gwahanol bethau i wahanol bobl a dylai'r amcanion gael eu seilio ar sut gallwn ni ei gwneud hi'n hawdd i bawb gael rheolaeth dros ei les ei hunan. Bydd angen i amcanion lles sefydliadau unigol gymryd canfyddiadau'r Aseiad yma i ystyriaeth a gwneud y cysylltiadau rhwng amcanion y Bwrdd Gwasanaethau Cyhoeddus a strategaethau a chynllunio sefydliadau unigol.

Yn ogystal â hynny, mae angen i'r partneriaid ar y Bwrdd Gwasanaethau Cyhoeddus bennu eu hamcanion lles eu hunain fel sefydliadau unigol. Er eu bod nhw'n ymwneud â gwella lles trwy weithio mewn partneriaeth, bydd hi'n eithriadol o bwysig bod amcanion lles y Bwrdd Gwasanaethau Cyhoeddus yn cymryd y rhain i ystyriaeth.

Mae angen i ni gasglu a deall yn well y tueddiadau yn y dyfodol a sut bydd pethau'n effeithio ar les yng Nghwm Taf ar hyn o bryd (a sut rydyn ni'n mynd i'r afael â nhw) yn effeithio ar les cenedlaethau'r dyfodol. Bydd y Bwrdd Gwasanaethau Cyhoeddus yn gweithio gyda chydweithwyr ledled Cymru i ddatblygu'r ddealltwriaeth yma, yn ogystal ag ystyried yr hyn y mae tueddiadau'r dyfodol yn ei olygu ar lefel leol.

### **Beth yw ein camau nesaf yn y tymor hir?**

Mae'r Ddeddf Llesiant Cenedlaethau'r Dyfodol (Cymru) yn nodi dulliau gwahanol o weithio i'r dulliau traddodiadol gall rhai gwasanaethau cyhoeddus fod wedi'u defnyddio yn y gorffennol. Cafodd Bwrdd Gwasanaethau Cyhoeddus Cwm Taf ei sefydlu i fynd i'r afael â'r materion sydd angen dull gweithredu partneriaeth i wneud y gwahaniaeth mwyaf. Bydd hyn yn cynnwys yr holl wasanaethau cyhoeddus, gan gynnwys cymunedau, wrth wella lles gyda'n gilydd.

Yr unig ffordd y gallwn ni wneud hyn yw parhau i drafod, drwy siarad â'r bobl sy'n gwybod beth fydd yn gwneud gwahaniaeth i les yng Nghwm Taf, sef y bobl sy'n byw ac yn gweithio yma.