

## Asesiad Poblogaeth / Llesiant Cwm Taf Adroddiad Ymgysylltu ar Ddeall ein Cymunedau



**Mawrth 2017**

### **1. Diben**

Mae'r adroddiad hwn yn grynodedb o'r ymgysylltiad a wnaethpwyd â chymunedau yn Rhondda Cynon Taf a Merthyr Tudful (Cwm Taf) i hysbysu Asesiad Poblogaeth Cwm Taf [LINK to PNA] ac Asesiad Llesiant Cwm Taf [LINK to WBA], a oedd y ofynnol o dan ddeddfwriaeth Llywodraeth Cymru. Mae'r adroddiad hefyd yn crynhoi'r fethodoleg ehangach a ddefnyddiwyd i lunio'r Asesiadau er mwyn dangos sut y cyfrannodd yr ymgysylltu at y broses hon.

### **2. Cyflwyniad**

Yn 2014, cyhoeddodd Llywodraeth Cymru Ddeddf Gwasanaethau Cymdeithasol a Llesiant (Cymru) 2014 (y cyfeirir ati yn y ddogfen hon fel y 'Ddeddf GCL') [LINK to SSWB Act]. Mae'r Ddeddf yn dod â holl rannau'r gwasanaethau gofal a chymorth at ei gilydd am y tro cyntaf, a'r ffyrdd y cânt eu darparu. Mae'r Ddeddf yn cyflwyno 'dyletswydd' ar Gyngor Bwrdeistref Sirol Rhondda Cynon Taf, Cyngor Bwrdeistref Sirol Merthyr Tudful, Bwrdd Iechyd Prifysgol Cwm Taf a'u partneriaid (gan gynnwys y sector gwirfoddol) i ystyried 'llesiant' cyffredinol pobl sy'n defnyddio gwasanaethau gofal a chymorth a'r gofalwyr sy'n eu helpu. Mae'r Ddeddf yn nodi'r ffyrdd penodol y mae'n rhaid i'r sefydliadau hyn fynd ati i gyflawni newid.

Yn rhan o'r Ddeddf, mae'n rhaid i Gyngorau Bwrdeistref Sirol Merthyr Tudful a Rhondda Cynon Taf a Bwrdd Iechyd Prifysgol Cwm Taf gynnal Asesiad Poblogaeth ar y cyd o anghenion gofal a chymorth ein poblogaeth ac anghenion gofalwyr, i'w cymeradwyo gan Fwrdd Partneriaeth Gwasanaethau Cymdeithasol Cwm Taf.

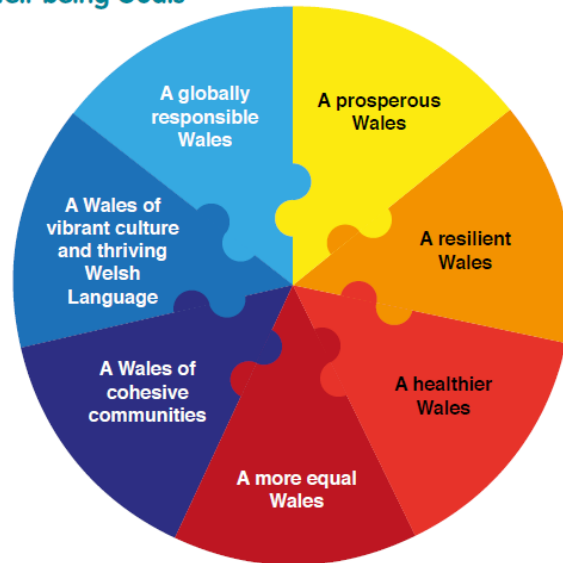
Rhaid i'r asesiad ystyried:

- Pa lefel o ofal a chymorth sydd ei hangen;
- Sut y mae angen i wasanaethau newid er mwyn sicrhau eu bod yn darparu'r lefel honno o ofal a chymorth; a
- Lle mae'r bylchau a sut i'w llenwi.

Yn 2015, cyflwynwyd Deddf Llesiant Cenedlaethau'r Dyfodol (Cymru) (y cyfeirir ati yn y ddogfen hon fel 'Deddf LICD') [LINK to WBFG Act] gan Lywodraeth Cymru hefyd. Mae'r Ddeddf hon yn cyflwyno dyletswydd gyfreithiol ar wasanaethau cyhoeddus ledled Cymru i weithio gyda'i gilydd, gyda phobl Cymru, ar gyfer ein llesiant yn y dyfodol. Cyflwynir y ddyletswydd hon ar ffurf saith nod llesiant cenedlaethol, y mae'n rhaid i bob un ohonom gyfrannu at eu cyflawni.

Ffigur 1: Nodau Llesiant Deddf Llesiant Cenedlaethau'r Dyfodol (Cymru)

### Well-being Goals



### Nodau Llesiant

- Cymru lewyrchus
- Cymru gydnerth
- Cymru iachach
- Cymru sy'n fwy cyfartal
- Cymru o gymunedau cydlynus
- Cymru â diwylliant bywiog lle mae'r Gymraeg yn ffynnu
- Cymru sy'n gyfrifol ar lefel fyd-eang.

Wrth gyfrannu tuag at y nodau hyn, bydd angen i wasanaethau cyhoeddus wneud yn siŵr bod popeth y maent yn ei wneud yn cael ei gynllunio a'i gyflwyno mewn modd sy'n helpu i wella llesiant diwylliannol, economaidd, amgylcheddol a chymdeithasol pobl a chymunedau Cymru, nawr ac yn y dyfodol. Rhaid iddynt hefyd wneud hyn mewn pum ffordd benodol, gan ddilyn egwyddorion datblygu cynaliadwy:



Meddwl am yr hirdymor;



Ceisio atal problemau;



Ceisio cyfrannu tuag at saith Nod Llesiant y Ddeddf a nodau eu sefydliadau eu hunain a sefydliadau eraill;



Gweithio'n well gyda'i gilydd; a



Gweithio'n well gyda phobl a chymunedau.

Yn rhan o'r Ddeddf, mae'n rhaid i Gyngorau Merthyr Tudful a Rhondda Cynon Taf a Bwrdd Iechyd Prifysgol Cwm Taf gynnal Asesiad Llesiant yn ein hardal, wedi ei gymeradwyo gan Fwrdd Gwasanaethau Cyhoeddus Cwm Taf. Bydd yr Asesiad hwn yn ein helpu i ddeall yr hyn sydd gennym yng Nghwm Taf, yr hyn yr ydym yn ei wneud yn dda a'r hyn sydd angen ei wella. Mae'n wahanol ffordd o weithio, ond mae'n wahaniaeth y mae angen ei groesawu os ydym eisiau gwella llesiant a chreu Cymru well ar gyfer cenedlaethau'r dyfodol. Cyfeiriwyd at y gwaith ar y cyd a wnaed yng Nghwm Taf fel enghraifft dda o gyrff cyhoeddus yn gweithio'n dda gyda'i gilydd gan Gomisiynydd Cenedlaethau'r Dyfodol annibynnol Cymru.

### 3. Sut y gwnaethom weithio

Ystyriwyd a rhoddwyd sylw i oblygiadau a gofynion y Ddeddf GCLI a Deddf LICD gyda'i gilydd fel un ffrwd waith, a hefyd mewn partneriaeth, ar lefel Cwm Taf, h.y. ar sail ôl troed rhanbarthol sy'n cynnwys Bwrdd Iechyd Prifysgol Cwm Taf, CBS Merthyr Tudful a CBS Rhondda Cynon Taf, ynghyd â phartneriaid sector cyhoeddus eraill, sy'n cynnwys; Iechyd Cyhoeddus Cymru, Cyfoeth Naturiol Cymru a Gwasanaeth Tân ac Achub De Cymru, ein partneriaid yn y Trydydd Sector a darparwyr gwasanaethau, a Chwm Taf yw'r Bwrdd Gwasanaethau Cyhoeddus cyntaf cyfunol yng Nghymru. Mae'n hanfodol bod defnyddwyr gwasanaeth a gofalwyr, yn ogystal â'r cyhoedd yn ehangach, yn cael cyfle i roi eu barn ar benderfyniadau sy'n effeithio arnynt ar lefel unigol, ond hefyd ar y modd y caiff gwasanaethau eu cynllunio, eu dylunio a'u gweithredu ar draws y rhanbarth.

Yng Nghwm Taf, roedd y partneriaid yn cydnabod pwysigrwydd cael dull cyson a chydgyssylltiedig o gynnal yr Asesiadau pwysig hyn fel bod y gwaith yn cael ei wneud yn fwy effeithiol, gan ei wneud yn gadarn ac yn ystyrlon er mwyn hysbysu penderfyniadau cynllunio a chomisiynu yn well. Roedd consensws hefyd bod rhaid i ni neilltuo mwy o amser ac ymdrech i ddatblygu dealltwriaeth a dadansoddiadau gwell, gan greu'r wybodaeth a'r gallu i ateb y cwestiynau "beth os", h.y. symud o 'ddadansoddiad o sefyllfa', lle caiff y sefyllfa ei hesbonio, i 'ddadansoddiad ymateb', lle'r ydym yn ystyried yr hyn y gellid ei wneud o ganlyniad.

Ceir cysylltiad cryf rhwng y ddau Asesiad, a dyna pam y penderfynwyd cyfuno'r ffrydiau gwaith yn un i lunio'r ddau Asesiad. Cydnabuwyd gwerth y dull hwn gan Lywodraeth Cymru, ar ôl iddi amlygu, o gofio amseriad y ddau Asesiad, y gellid casglu tystiolaeth unwaith a'i dadansoddi at y ddau ddiben. Mae ei thaflen ffeithiau ar y cyfleoedd a'r berthynas rhwng y ddwy Ddeddf yn nodi y byddai'n wrthgynhyrchio casglu'r dystiolaeth hon ddwywaith ac ailadrodd y broses. Roedd dull cyfunol hefyd yn golygu nad oedd angen i ni gynyddu maint yr ymgysylltu cymunedol a wnaethpwyd gennym, dim ond er mwyn mynd i'r afael â dau Asesiad ar wahân. Yn hytrach, sicrhawyd cymaint o gyfleoedd â phosibl gennym i gymryd rhan a gwneud y defnydd gorau o'n gallu a'n sgiliau i gasglu, dadansoddi a defnyddio gwybodaeth ystyrlon o ansawdd da.

Mae hyn yn golygu canolbwyntio llai ar gasglu a chyflwyno llawer o ystadegau a data a mwy ar ddehongli'r hyn y mae'n ei ddweud wrthym. Er mwyn deall y stori a'r hyn y mae'n ei olygu, mae angen rhoi pwyslais ar gasglu profiadau defnyddwyr gwasanaeth ac amrywiaeth ehangach o randdeiliaid, a oedd yn gallu ein cynorthwyo i ddatblygu'r darlun, ond hefyd ein hymateb y mae angen i ni ei ddarparu o ganlyniad.

## **Yr hyn a wnaethom**

Er mwyn rhoi dyfodol gwell i bobl Cwm Taf, mae'n rhaid i wasanaethau cyhoeddus ddeall y boblogaeth sy'n byw yn yr ardal nawr a'r boblogaeth sy'n debygol o fyw yma yn y dyfodol. Mae hyn yn ein helpu i ddeall cyd-destun ehangach bywydau pobl a'r pethau sy'n effeithio ar eu llesiant, gan ein galluogi i gynllunio a darparu gwasanaethau'n briodol gyda'n gilydd, i gomisiynu mentrau newydd llwyddiannus ac i gefnogi pobl i fyw'r bywydau gorau posibl.

Mae deall ein cymunedau yn ymwneud â mwy nag ystadegau yn unig; mae'n cynnwys pob math o wahanol wybodaeth. Mae hyn yn cynnwys gwybodaeth sy'n gallu cael ei darparu gan y rheini sy'n gweithio yn y sectorau cyhoeddus, annibynnol a gwirfoddol. Dim ond gyda'u help nhw, a chyda help pobl sy'n byw yng Nghwm Taf, y gallwn gael darlun mwy cyflawn o'r cymunedau y mae pob un ohonom yn eu gwasanaethu.

Mae ymgysylltu yn agwedd arbennig o bwysig ar y ddau Asesiad, o ystyried yr egwyddor datblygu cynaliadwy/ffyrdd o weithio yn Neddf LICD (sy'n cynnwys cydweithrediad a chyfranogiad) a'r pwyslais ar lais a dewis yn y Ddeddf GCLI. Mae Comisiynydd Cenedlaethau'r Dyfodol Cymru wedi pwysleisio'r angen i gyrrff cyhoeddus ymwreiddio ymrwymiad ystyrlon ym mhob rhan o'u gwaith ac wedi cymeradwyo'r dull cadarnhaol o gydweithio ac ymgysylltu â chymunedau yng Nghwm

Taf yn ystod y broses hon, tra bod Llywodraeth Cymru wedi dweud ein bod wedi “ymgysylltu’n ystyrion”.

#### 4. Yr Asesiadau

Roedd y Ddeddf GCLI, yn ei gwneud yn ofynnol i gynnal Asesiadau Poblogaeth (AP), a oedd yn nodi’r anghenion ar gyfer gofal a chymorth, ac anghenion cymorth gofalwyr. Roedd Deddf LICD yn ei gwneud yn ofynnol i gynnal Asesiad Llesiant (ALI), yn nodi cyflwr llesiant economaidd, cymdeithasol, amgylcheddol a diwylliannol yn yr ardal.

Defnyddiwyd gwybodaeth feintiol ac ansoddol gennym wrth gynnal yr Asesiadau hyn, gan ymgysylltu ag amrywiaeth eang o randdeiliaid, defnyddwyr gwasanaeth, staff, darparwyr gwasanaeth a’r cyhoedd i adlewyrchu safbwyntiau’r gymuned. Trwy ddefnyddio cyfuniad o wybodaeth feintiol ac ansoddol, cawsom, yn ôl yr hyn a ddywedodd Comisiynydd Cenedlaethau’r Dyfodol, y fantais o ddealltwriaeth fwy cynhwysfawr ac arlliw o’r darlun lleol yng Nghwm Taf. Gall y data ansoddol fod yn arbennig o ddefnyddiol o ran egluro’r rhesymau sy’n sail i’r data meintiol, ac ateb y cwestiynau sut a pham. Nododd Llywodraeth Cymru ein cynnydd o ran cryfhau’r defnydd o’r math hwn o dystiolaeth. Fodd bynnag, ceir cyfyngiadau o ran gwybodaeth ansoddol, a dylid bod yn ofalus wrth ystyried pa mor gadarn a chynrychiadol yw’r wybodaeth hon. Mae’n bwysig, felly, i ystyried y ddwy fath o wybodaeth a data gyda’i gilydd.

Dadansoddodd yr Asesiadau dystiolaeth fesul ardal, lle’n bosibl, ac ar gyfer yr AP, ar sail y themâu canlynol hefyd:

- gofalwyr,
- plant a phobl ifanc,
- anabledd dysgu,
- iechyd meddwl,
- pobl hŷn,
- anableddau corfforol, gan gynnwys nam ar y synhwyrau,
- a thrais yn erbyn menywod, cam-drin domestig a thrais rhywiol. Manteisiodd y ddau Asesiad ar y cyfle i nodi cryfderau ac asedau pobl a’u cymunedau.

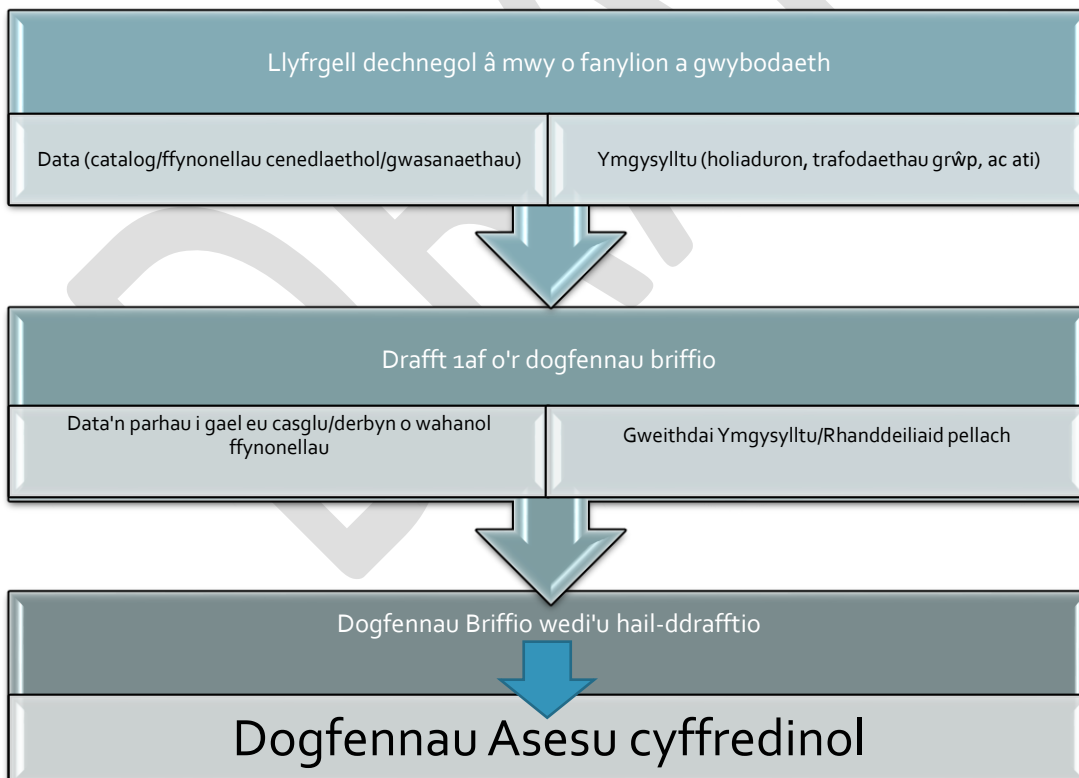
Mae’r Asesiadau yn ffynhonnell wybodaeth gyfoethog y gall pawb ei defnyddio, a byddant yn helpu i ddeall y cymunedau yr ydym yn darparu gwasanaethau ynddynt. Dylid eu defnyddio i sbarduno newid trwy hysbysu penderfyniadau cynllunio, buddsoddi a gweithredol amrywiol er mwyn helpu i ddatblygu gwasanaethau sy’n diwallu anghenion ein trigolion. Byddant hefyd yn cael eu defnyddio gan wasanaethau cyhoeddus yr ardal, i hysbysu datblygiad amcanion llesiant cyrff cyhoeddus unigol, yn

ogystal â'r Cynllun Llesiant Lleol (mewn ymateb i'r ALI), a Chynllun Ardal Lleol (mewn ymateb i'r AP) (y ddau erbyn mis Ebrill 2018), gan nodi ein hamcanion lleol allweddol i'w cyflawni gyda'n gilydd.

## 5. Proses/strwythur y dogfennau Asesu

Caiff y dogfennau Asesu cyffredinol eu hategu gan gyfres o ddogfennau briffio. Mae'r dogfennau briffio unigol hyn yn canolbwyntio ar y pedair thema llesiant (amgylcheddol, diwylliannol, economaidd a chymdeithasol) ar gyfer yr Asesiad Llesiant a'r saith thema (gofalwyr, plant a phobl ifanc, anableddau dysgu, iechyd meddwl, pobl hŷn, anableddau corfforol a nam ar y synhwyrâu a thrais yn erbyn menywod, cam-drin domestig a thrais rhywiol) ar gyfer yr Asesiad Poblogaeth. Ceir lefel arall o wybodaeth fwy manwl sy'n sail i'r dogfennau briffio, a ddefnyddiwyd i hysbysu'r dogfennau briffio. Gelwir hyn yn llyfrgell dechnegol [LINK TECHNICAL REPOSITORY].

Mae'r map isod o'r broses wedi'i symleiddio yn nodi strwythur y dogfennau a hefyd yn dangos sut y mae'r data a'r wybodaeth ymgysylltu wedi cyfrannu at yr Asesiadau ar wahanol bwyntiau.



Mae mapiau mwy manwl o'r broses ar gael ar gyfer y ddau Asesiad [LINK process maps].

## 6. Pwy gymerodd ran

Sefydlwyd grŵp Craidd Asesiad Poblogaeth a Llesiant amlasiantaeth i oruchwylio a chyflawni'r gwaith yr oedd angen ei wneud i lunio'r ddau Asesiad. Llwyddodd y dull amlasiantaeth hwn i wella integreiddiad. Roedd y grŵp Craidd yn atebol i Fwrdd Partneriaeth Rhanbarthol Gwasanaethau Cymdeithasol a Llesiant Cwm Taf, ar gyfer yr Asesiad Poblogaeth (AP) a hefyd i Fwrdd Gwasanaethau Cyhoeddus Cwm Taf ar gyfer yr Asesiad Llesiant (ALI).

Roedd dau is-grŵp; un yn arwain ar y data gofynnol ac ail grŵp yn arwain ar ymgysylltu. Gweithiodd y grwpiau gyda'i gilydd i sicrhau bod agweddau meintiol ac ansoddol yr Asesiadau yn cael eu cyfuno, eu dadansoddi a'u cyflwyno'n effeithiol er mwyn creu sail dystiolaeth gytbwys a chyflawn a fydd yn cael ei defnyddio i hysbysu penderfyniadau cynllunio a gweithredol.

Roedd y grŵp data yn cynnwys unigolion o'r grŵp craidd yn ogystal â nifer o sefydliadau partner, y mae data yn rhan fawr o "swyddi bob dydd" llawer ohonynt. Roedd cyfrifoldebau'r grŵp yn cynnwys cydgysylltu dyraniad y dogfennau briffio, ymchwilio pa wybodaeth fyddai angen ei chasglu ar gyfer pob dogfen briffio, rhannu ffynonellau data, adroddiadau ac ati, a chydgyssylltu'r gwaith gydag Uned Data Cymru o ran y data cyffredin a ddarparwyd ar gyfer yr Asesiad Poblogaeth a'r catalog data ar gyfer yr Asesiad Llesiant. Roedd nifer o aelodau'r grŵp yn awduron dogfennau briffio unigol, felly ar ôl y cyfnod casglu a dadansoddi data, daeth y grŵp hwn yn is-grŵp awduron, lle'r oedd llawer o'r gwaith yn ymwneud â rhannu drafftiau, nodi'r themâu trawsbynciol a thrafod y broses ysgrifennu.

Roedd y grŵp ymgysylltu yn cynnwys unigolion o'r grŵp craidd a nifer o sefydliadau partner, y mae ymgysylltu yn rhan fawr o "swyddi bob dydd" llawer ohonynt. Roedd eu cyfrifoldebau yn cynnwys; nodi cyfleoedd ymgysylltu, cynnal sesiynau ymgysylltu, casglu data o weithgareddau ymgysylltu a rhannu'r rhain gyda'r grŵp a'r awduron unigol er mwyn eu cynnwys yn eu dogfennau briffio.

## 7. Sut aethpwyd ati ar y cychwyn i ymgysylltu

Roeddem mewn sefyllfa dda yng Nghwm Taf i adeiladu ar fecanweithiau a phrofiad yr holl bartneriaid, ynghyd â chael gafael ar yr adnoddau a oedd ar gael gan weithio trwy Ganolfan Ymgynghori Cwm Taf a'r Grŵp Ymgysylltu Cyhoeddus. Fodd bynnag, roedd mwy i'w wneud ar lefel "gymunedol" er mwyn dilyn dull seiliedig ar asedau yn hytrach na chanolbwyntio ar anghenion a diffygion yn unig. Ein gweledigaeth o'r cychwyn cyntaf oedd gwneud rhywbeth gwahanol, nid Asesiad traddodiadol. Ceisiwyd sicrhau

bod yr Asesiad yn seiliedig ar asedau, ac mae sail ein hymgysylltiad â chymunedau yn adlewyrchu hyn yn bendant.

Lluniwyd cynllun ymgysylltu manwl fel man cychwyn [LINK ENGAGEMENT PLAN]. Roedd y cynllun ymgysylltu hwn yn nodi'r cynigion ar gyfer ymgysylltu, ac fe'i cymeradwywyd yn ffurfiol gan y Bartneriaeth Gwasanaethau Cymdeithasol a'r Byrddau Gwasanaethau Cyhoeddus. Hefyd, crëwyd pecyn Trafod/Adnoddau [LINK resources] i gynorthwyo'r amrywiaeth eang o staff a gweithwyr cymunedol a oedd yn rhan o weithgareddau ymgysylltu trwy gydol y cyfnod ymgysylltu.

Cynhaliwyd y prosiect Deall ein Cymunedau ar draws Cwm Taf dros ddau gyfnod yn ystod tymhorau'r haf a'r hydref 2016. Aeth staff o sefydliadau partner fan hyn a fan draw i siarad ag unigolion, grwpia a chymunedau am yr hyn sy'n bwysig iddyn nhw, yr hyn y maent yn teimlo sy'n bwysig i'w hiechyd a'u llesiant a'u syniadau i wneud pethau'n well.

Defnyddiwyd y wybodaeth o'r ymgysylltu yn ystod cyfnod 1 i hysbysu'r gwaith o ysgrifennu'r dogfennau briffio cyntaf. Cafodd y rhan fwyaf o'r ymgysylltu yng nghyfnod 1 ei wneud rhwng mis Gorffennaf a mis Medi, gyda "sesiwn glirio" ym mis Hydref. Cafodd y "sesiwn glirio" hon ei chynnal ochr yn ochr â'r gweithdai rhanddeiliaid cydweithredol yn ystod cyfnod 2 yr ymgysylltu. Cynlluniwyd y wybodaeth o'r ail gyfnod ymgysylltu ynghyd â'r allbwn o'r gweithdai rhanddeiliaid cydweithredol i ddilysu a/neu ategu ein canfyddiadau.

Ni ellir tanbwysleisio faint o amser, egni a sgiliau sydd eu hangen i sicrhau ymgysylltu effeithiol. Yn ogystal â chasglu safbwyntiau ac adborth, roedd angen dadansoddi'r rhain wedyn er mwyn eu cyfrannu at y ddau asesiad.

Ein nod oedd cynnal ymgysylltiad ystyrllon â'r cyhoedd, defnyddwyr gwasanaeth a gofalwyr, rhieni, pobl hŷn, plant a phobl ifanc, fel eu bod yn gallu dylanwadu ar gynllun a darpariaeth gwasanaethau a helpu partneriaid i weddnewid llesiant pobl sy'n byw yn yr ardal.

Roedd angen dull strwythuredig, ymrwymedig o ymgysylltu er mwyn cyflawni hyn, gyda'r egwyddorion wedi'u hymwreiddio trwy gydol busnes craidd y sefydliadau partner. Darparwyd y cyd-destun a'r dull cyffredin ar gyfer ein Cynllun Ymgysylltu gan "Strategaeth ar y Cyd Byrddau Gwasanaethau Lleol Merthyr Tudful a Rhondda Cynon Taf ar gyfer Ymgysylltu â'r Cyhoedd" a "Strategaeth Ymgysylltu ar gyfer y cyhoedd, y bobl sy'n defnyddio ein gwasanaethau a'u gofalwyr" Bwrdd Partneriaeth GCLI Cwm Taf. Yn benodol, mae'r Strategaeth ar y Cyd ar gyfer Ymgysylltu â'r Cyhoedd yn nodi



bod yn rhaid i ni geisio cyflawni'r math o gyfranogiad sy'n gwerthfawrogi pobl a chymunedau ac sy'n gwneud gwahaniaeth, lle gall pawb o bob oed, pwy bynnag y bônt, ddweud:

“Mae angen fy marn a chaiff fy marn ei hystyried wrth lunio gwasanaethau. Gallaf gymryd rhan yn hawdd mewn gwasanaethau sy'n effeithio ar fy nghymuned a minnau os wyf yn dymuno. Mae fy nghyfraniad yn cael ei werthfawrogi'n fawr ac mae'n gwneud gwahaniaeth.”

Dechreuasom trwy gynnal digwyddiadau mapio rhanddeiliaid ar draws y gwahanol themâu gofynnol, gan adeiladu ar y grwpiau cymunedol a'r mecanweithiau ymgysylltu eang a oedd eisoes ar waith ar draws yr ardal. Roedd hyn hefyd o gymorth i nodi unrhyw fylchau penodol neu grwpiau sy'n fwy anodd eu cyrraedd.

Wedi hynny, datblygwyd calendr o weithgareddau, cyfarfodydd a digwyddiadau yn nodi cyfleoedd ar gyfer ymgysylltu. Roedd y rhain yn gyfleoedd i adeiladu ar fecanweithiau presennol a gweithio trwy “gyfryngwyr yr ymddiriedir ynddynt” yn ogystal â defnyddio staff ar draws yr amrywiaeth o sefydliadau partner. Hefyd, defnyddiwyd gwybodaeth o weithgareddau a phrosiectau ymgysylltu perthnasol a diweddar.

Cynhaliwyd dau weithdy ym mis Mai a mis Mehefin 2016 yn cynnwys amrywiaeth eang o bartneriaid, i ystyried cwestiynau priodol (yn ymwneud â'r ddau Aseiad), i'w defnyddio mewn amrywiaeth o leoliadau gyda gwahanol randdeiliaid. Hwyluswyd yr ail weithdy gan Gyfranogaeth Cymru er mwyn ein galluogi i ddysgu o arferion gorau a phrofiad o ymgysylltu ystyrion. Defnyddiwyd y canfyddiadau o'r gweithdy hwn a nifer o sesiynau peilot i ddod i gasgliadau. Profwyd y cwestiynau yn ystod y sesiynau peilot; un mewn lleoliad grŵp, mewn clwb ieuencid lleol yn ardal Merthyr Tudful, lle defnyddiwyd y cwestiynau i ddechrau sgwrs, a'r llall gyda'r cyhoedd gan ddefnyddio technoleg llechen. Daethpwyd i'r casgliad nad oedd gofyn cwestiynau strwythuredig ar lafar mewn lleoliad wyneb yn wyneb yn naturiol ac nid oedd yn cychwyn trafodaeth, a theimlwyd nad oedd hwn yn fodd cynhyrchiol o gasglu gwybodaeth. Yn hytrach, defnyddiwyd awgrymiadau sgwrsio mwy hamddenol i ddechrau trafodaethau ac roedd hyn yn llawer mwy cynhyrchiol a chadarnhaol.

Er i ni lunio cynllun ymgysylltu eithaf strwythuredig, cymerwyd i ystyriaeth yr hyn a oedd yn gweithio'n dda a'r hyn nad oedd mor llwyddiannus wrth fynd trwy'r prosiect ac, o ganlyniad, roedd darpariaeth y cynllun yn hyblyg i adlewyrchu hyn, gan sicrhau ar yr un pryd bod ymgysylltu yn cael ei wneud a chanlyniadau yn cael eu cyflawni. Roedd y broses hon yn un gadarnhaol iawn, gyda'r broses o ymgysylltu wedi'i chanolbwyntio'n bennaf ar sicrhau bod cymaint o bobl a chymunedau â phosibl yn

gallu cymryd rhan a chael cyfle i ddweud eu dweud. Gwnaed hyn trwy sicrhau bod pobl wedi ymlacio ac yn teimlo'n gyfforddus i ymgysylltu a rhannu eu barn a'u safbwyntiau.

## **8. Gyda phwy wnaethom ni ymgysylltu**

Bydd bod yn arloesol o ran nodi ffynonellau lleol o wybodaeth a thystiolaeth a allai gyfrannu at yr Asesiadau, siarad â phobl a deall yr hyn sy'n effeithio ar eu bywydau a'u llesiant a'u galluogi i gyfleu'r hyn y maent yn tybio yw'r anghenion a'r asedau yng Nghwm Taf yn ein helpu i gynllunio a darparu gwasanaethau effeithiol ac effeithlon i ddiwallu anghenion trigolion lleol, nawr ac yn y dyfodol.

Ymgysylltwyd ag amrywiaeth eang o bobl o bob oed. Mae hyn yn adlewyrchu amrywiaeth y gymuned a'u gwahanol lefelau o angen am ofal a chymorth. Ystyriwyd hefyd safbwyntiau'r rheini a fyddai fel arall yn anodd eu cyrraedd ac wedi'u hymyleiddio. Mae gan staff yn y Cynghorau a'r Bwrdd Iechyd Prifysgol, yn ogystal â staff mewn asiantaethau partner fel yr Heddlu a darparwyr gwasanaethau eraill, gan gynnwys y trydydd sector a'r sector annibynnol, safbwyntiau cytbwys a phrofiad o raddfa'r anghenion a'r gwasanaethau a ddarperir hefyd. Roedd gan Aelodau Etholedig o'r ddau Gyngor ran i'w chwarae yn y gwaith o ymgysylltu â'u cymunedau. Roedd cyfraniad amrywiaeth eang o ddinasyddion, rhanddeiliaid a phartneriaid, felly, yn rhan annatod o lunio'r Asesiad Poblogaeth a'r Asesiad Llesiant, er mwyn sicrhau bod yr Asesiadau yn ystyrlon ac wedi'u hysbysu'n dda.

## **9. Sut y gwnaethom ymgysylltu â phobl**

Defnyddiwyd amrywiaeth o ddulliau gennym i ymgysylltu'n llwyddiannus yn unol â'r amserlenni a oedd ar gael a sicrhawyd bod cymaint o gapasiti ac adnoddau â phosibl ar gael ar draws ein partneriaeth ac yn ein cymunedau. Yn benodol, defnyddiwyd dull yn seiliedig ar gryfderau gennym, gan ofyn i bobl am yr hyn sy'n bwysig iddyn nhw a'u cymunedau, gwranddo arnynt a deall yr hyn a ddywedwyd er mwyn gwella eu llesiant, eu hangen am ofal a chymorth a'r canlyniadau yr oeddent eisiau eu cyflawni. Mae'r dull hwn yn adeiladu ar asedau unigol a chymunedol ac yn cefnogi pobl i helpu eu hunain ac eraill, yn hytrach na chanolbwyntio ar ddadansoddi diffygion/bylchau yn unig, fel y gwneir yn aml gan Asesiad o anghenion traddodiadol. Adlewyrchir y dull hwn yn y cwestiynau a'r awgrymiadau sgysiol a ddefnyddiwyd gennym yn rhan o'r ymgysylltu.

## 10. Dulliau Ymgysylltu

- **Casglwyd gwybodaeth bresennol gan amrywiaeth o randdeiliaid**

Adolygwyd ymgynghoriadau ac arolygon perthnasol diweddar gennym a oedd wedi cael eu cynnal gan bartneriaid ledled y rhanbarth yn ystod y ddwy flynedd ddiwethaf. Cymerwyd gwybodaeth a thystiolaeth briodol a gynorthwyodd i greu darlun o safbwyntiau a phrofiadau rhanddeiliaid, gan gynnwys:

- Ymgynghoriadau lleol a gynhaliwyd trwy Ganolfan Ymgynghori amlasiantaeth Cwm Taf;
- Gwerthusiadau neu astudiaethau ymchwil cyhoeddedig a gynhaliwyd yn lleol neu'n genedlaethol a oedd yn cynnwys tystiolaeth ansoddol. Mae enghreifftiau o'r rhain yn cynnwys nifer o brosiectau MAGNET a redir gan Gweithredu Gwirfoddol Merthyr Tudful sy'n canolbwyntio ar grwpiau amrywiol (gan gynnwys y Gymuned Sipsiwn, Roma a Theithwyr, Pobl Ifanc â diddordeb mewn darlledu i'r cyfryngau a'r gymuned Pobl Lesbiaidd, Hoyw, Ddeurywiol a Thrawsrywiol), y Prosiect Gwrando ar Bobl Hŷn, Fforymau "Cyfranogiad" Cymunedau yn Gyntaf Rhondda Cynon Taf;
- Gwybodaeth ymgysylltu gan ffynonellau/sefydliadau cenedlaethol, e.e. Comisiynydd Plant Cymru, Ymddiriedolaeth Gofalwyr Cymru a'r RNIB;
- Gwybodaeth o Arolwg Rhondda Cynon Taf o Farn pobl rhwng 11 a 25 oed;
- Gwybodaeth a dderbyniwyd yn ystod y gwaith ymgysylltu a wnaed i lunio Strategaeth Cydgomisiynu Pobl Hŷn Cwm Taf; a
- chyfoeth o wybodaeth ymgysylltu o waith gyda gofalwyr a ddefnyddiwyd i ddatblygu Strategaeth Ofalwyr Cwm Taf.

- **Defnyddio dulliau ymgysylltu traddodiadol (holiaduron/arolygon)**

Cafodd holiaduron unigol a ddyluniwyd yn benodol ar gyfer y ddau Asesiad eu hyrwyddo gan ddefnyddio'r brandio "Dweud Eich Dweud/Deall ein Cymunedau". Roedd yr holiaduron hyn ar gael fel copi caled ac yn electronig. Cyflwynwyd y fersiwn ar-lein ar Ganolfan Ymgynghori Cwm Taf [www.cwmtafhub.com](http://www.cwmtafhub.com) a chafodd ei hyrwyddo a'i gyfeirio'n gryf trwy gyfryngau cymdeithasol (Twitter @cwmtafconsult, a Facebook), llofnodion e-bost a thrwy ddefnyddio blychau logo gwe amlwg ar fewnwyd a hafanau rhyngwyd sefydliadau partner. Defnyddiwyd y Panel Dinasyddion ar-lein yng Nghwm Taf hefyd, sy'n cynnwys 600 o ddinasyddion, i gyfeirio at y fersiwn ar-lein hefyd. Roedd yr arolygon a ddatblygwyd ar gyfer yr Asesiadau hyn ar gael ar-lein i unrhyw un o'r Panel ymateb iddynt.

Er gwaethaf ymdrechion diflino, roedd nifer y ffurflenni papur ac ar-lein a ddychwelwyd yn siomedig o ran maint ac ansawdd. Pan fydd y gwaith hwn yn cael ei ailadrodd yn y dyfodol, bydd yn bwysig ystyried yn ofalus a yw'n wirioneddol werth chweil neilltuo

cymaint o amser ac adnoddau i ymgysylltu o'r fath, neu efallai y dylid canolbwyntio ymdrechion ar sicrhau bod dyluniad holiaduron a sut y cânt eu hyrwyddo yn ennyn mwy o ddiddordeb.

- **Defnyddio mecanweithiau presennol ar gyfer ymgysylltu â rhanddeiliaid**

Ar ôl mapio mecanweithiau presennol, fel grwpiau defnyddwyr gwasanaeth a grwpiau cymunedol, y Cyngor Iechyd Cymuned, Fforymau Cyhoeddus y Bwrdd Iechyd Prifysgol, grwpiau cynghori proffesiynol a phwyllgorau Craffu, ymgysylltwyd ag unrhyw gyfarfodydd arfaethedig neu weithgareddau rheolaidd lle bynnag y bo hynny'n bosibl. Roedd hyn yn ei gwneud yn haws i bobl gymryd rhan o ran diwrnodau, amseroedd a lleoliadau gan ein bod yn mynd i'r lleoedd lle'r oedden nhw fel rheol a/neu'n gweithio trwy eu cyfryngwyr yr ymddiriedir ynddynt i gynnal trafodaeth, grŵp ffocws neu i lenwi holiaduron fel y bo'n briodol. Yn aml, y rheswm dros y cyfarfodydd grŵp hyn yw rhywbeth y maent yn ei rannu. Er enghraifft, byddai pawb sy'n mynd i fforwm 50 a hŷn oll o'r oedran hwnnw; byddai gan y rheini sy'n mynd i "Cynon Valley Vision" ryw lefel o nam ar eu golwg; a byddai'r rheini sy'n mynd i glwb ieuenctid oll yn cael eu hystyried yn bobl ifanc. O ganlyniad i hyn, roedd y sgysiau yn ystod y cyfarfodydd hyn yn eithaf penodol i ddiddordebau cyffredin y grŵp yn aml, boed hynny'n ymwneud â'u llesiant cyffredinol neu'n fwy penodol am eu hanghenion gofal a chymorth penodol. Roedd ymgysylltu â grwpiau penodol yn y modd hwn yn sicrhau bod trawstoriad eang o'r gymdeithas yn gallu lleisio eu barn, ac yn sicrhau bod y rheini o'r gwahanol themâu sy'n berthnasol i'r Asesiad Poblogaeth yn cael eu cynrychioli. Roedd hyn yn cynnwys rhai grwpiau o bobl y gall fod yn anodd cysylltu â nhw ar brydiau ac efallai nad ydynt yn cael cyfle rheolaidd i leisio eu barn.

- **Cymryd rhan mewn digwyddiadau cymunedol**

Roedd nifer o ddigwyddiadau cymunedol yr oeddem yn gallu cymryd rhan ynddynt yn ystod ein cyfnod ymgysylltu, gan "neidio ar gefn" trefniadau a oedd yn dod â niferoedd mawr o bobl at ei gilydd. Er enghraifft, Cegaid o Fwyd Rhondda Cynon Taf (lle ymwelodd tua 15,000 o bobl â safle'r digwyddiad dros gyfnod o ddeuddydd), digwyddiad Pentref Byd-eang Merthyr Tudful, Sioeau Teithiol Canol Trefi, Wythnos Gofalwyr a gweithgareddau i Blant a Phobl Ifanc yn ystod gwyliau'r ysgol. Roedd gan y digwyddiadau hyn ddull gweithredu rhyngweithiol ac yn arbennig o ddefnyddiol ar gyfer cysylltu â'r cyhoedd ehangach ac ysgogi trafodaeth ar amrywiaeth ehangach o bynciau. Roedd ein presenoldeb yn anffurfiol iawn yn ystod y digwyddiadau hyn, ac roeddem yn gwisgo dillad hamdden ac yn cyflwyno ein hunain fel y tîm "Deall ein Cymunedau", yn hytrach na chyfeirio at y Cyngor, y Bwrdd Iechyd Prifysgol neu sefydliadau partner eraill (gan sicrhau ein bod bob amser yn cyfeirio at y rhain yn y 3<sup>ydd</sup> person). Arweiniodd hyn, ynghyd â'r ffaith bod pobl eisoes yn ymgysylltu â ni wrth

fynd heibio yn y digwyddiadau hyn, at sgwrs naturiol, ac roedd y rhai a gyfrannodd yn dweud mwy, yn agored, wedi ymlacio ac yn gadarnhaol.

Ffigur 2: Ymgysylltu Cymunedol yn Nigwyddiad Cegaid o Fwyd Pontypridd



Yn ddiddorol iawn, canfuwyd gennym fod pobl yn meddwl yn reddfol am yr amgylchedd yr oeddent ynndi wrth ymgysylltu; mewn lleoliad parc, roeddent yn siarad yn gadarnhaol am yr awyr agored ac yn fwy tebygol o siarad am ffactorau yn ymwneud â'r thema llesiant amgylcheddol. Ond, pan ymgysylltwyd ag aelodau'r cyhoedd mewn lleoliad yng nghanol tref, roedd meddyliau pobl yn gyffredinol ar ffactorau a oedd yn fwy cysylltiedig â'r thema llesiant economaidd.

- **Gweithgareddau pwrpasol ac wedi'u targedu**

Yn ogystal â defnyddio rhwydweithiau presennol, trefnwyd gweithgareddau neu weithdai ymgysylltu penodol yn ôl yr angen, er enghraifft, i fynd i'r afael ag unrhyw fylchau a nodwyd yn ein gwaith mapio rhanddeiliaid, er mwyn galluogi trafodaethau mwy trylwyr, wedi'u targedu gyda grwpiau penodol neu ar themâu penodol a/neu i archwilio a dilysu'r hyn a ganfuwyd gennym mewn gweithgareddau ymgysylltu eraill. Roedd hyn yn cynnwys digwyddiad pwrpasol yng Nghlwb Pobl Fyddar Pontypridd, gyda chyfieithwyr yn bresennol, lle cafwyd cyfoeth o wybodaeth werthfawr am ffactorau penodol yn ymwneud ag anghenion gofal a chymorth y grŵp hwn. Roedd hyn yn arbennig o bwysig gan fod y digwyddiad wedi ein hysbysu am yr anawsterau y gall y grŵp hwn eu cael o ran cyfathrebu â sefydliadau gwasanaethau cyhoeddus. Roedd digwyddiadau eraill yn cynnwys digwyddiad Menter Gymdeithasol ym Merthyr Tudful, gwaith gyda chartrefi gofal preswyl a chyda gofalwyr ifanc.

- **Straeon ac astudiaethau achos defnyddwyr gwasanaeth**

Defnyddiwyd y ffynonellau cyfoethog hyn o dystiolaeth a phrofiadau personol i ategu'r data meintiol.

- **Defnyddio Panel Dinasyddion**

Sefydlwyd Panel Dinasyddion Gwasanaethau Cymdeithasol newydd o ddefnyddwyr gwasanaethau a gofalwyr, fel oedd yn ofynnol o dan y Ddeddf GCLI. Cynhaliwyd cyfarfod Panel a ganolbwyntiodd yn benodol ar yr Asesiad Poblogaeth, a lluniwyd adroddiad.

## **11. Adnoddau Ymgysylltu**

Trwy weithio gyda'n gilydd ar draws ein sefydliadau a'n sectorau, manteisiwyd i'r eithaf ar allu'r staff sydd gennym rhyngom i gynllunio, cyflawni a dadansoddi gweithgareddau ymgysylltu.

Defnyddiwyd y deunyddiau a gynhyrchwyd gan Lywodraeth Cymru i hysbysu rhanddeiliaid am y Deddfau pan fo hynny'n briodol trwy, er enghraifft, ddangos y fideos animeiddio fel cyd-destun cyflwyniadol. Defnyddiwyd gwybodaeth a negeseuon allweddol a ddeilliodd o waith yr Is-grŵp Data Asesu yn rhan o unrhyw sesiynau a hwyluswyd. Paratowyd pecyn adnoddau hefyd i'r rheini a oedd yn cymryd rhan mewn gweithgareddau ymgysylltu, gan gynnwys cwestiynau/arolygon a ddefnyddiwyd, awgrymiadau i hwyluswyr ar gyfer trafodaethau wyneb yn wyneb/grwpiau ffocws, a gweithgareddau awgrymedig.

Roedd yr awgrymiadau i'r hwyluswyr a ddefnyddiwyd yn adlewyrchu'r themâu llesiant (Cymdeithasol, Economaidd, Diwylliannol ac Amgylcheddol) ac, ar gyfer yr Asesiad Poblogaeth, Fframwaith Canlyniadau Cenedlaethol y Gwasanaethau Cymdeithasol, gan adeiladu ar y canlyniadau llesiant cenedlaethol a'r dangosyddion canlyniadau cenedlaethol, er enghraifft trwy ofyn am fyw yn annibynnol a rheoli arian, ac ati. Roedd yr awgrymiadau a ddefnyddiwyd yn sicr yn seiliedig ar gryfderau, er enghraifft gofyn am enghreifftiau da fel a ganlyn; "Beth sy'n dda am....?". Roedd defnyddio awgrymiadau yn hytrach na chyfres o gwestiynau yn caniatáu i bobl siarad yn fwy agored ac i sgysiau a thrafodaethau pellach lifo. Roedd hefyd yn annog pobl i siarad yn fwy cadarnhaol am asedau yn hytrach na chanolbwyntio ar unrhyw bwyntiau negyddol.

## 12. Enghreifftiau

Ceir rhai enghreifftiau isod o'r gweithgareddau ymgysylltu a gynhaliwyd gennym. Mae'r enghreifftiau hyn yn dangos niferoedd ac amrywiaeth y bobl a gymerodd ran yn y drafodaeth. Mae rhagor o fanylion am yr enghreifftiau hyn ac eraill ar gael mewn adroddiadau ymgysylltu unigol yn y llyfrgell dechnegol [LINK TECHNICAL LIBRARY].

- Roedd gwybodaeth o Arolwg Safbwynt Rhondda Cynon Taf yn 2015 yn ddefnyddiol o ran nodi'r materion allweddol a oedd yn berthnasol i blant a phobl ifanc o ran gwasanaethau cymorth i ieuenctid. Cymerodd cyfanswm o 5,567 o bobl ifanc rhwng 11 a 25 oed ran yn yr arolwg.
- Gan ddefnyddio dulliau cyfranogiad gweithredol mewn cynlluniau Chwarae a Digwyddiadau Haf, gwnaed a chofnodwyd arsylwadau ar yr hyn sy'n bwysig i'r plant a'r bobl ifanc a oedd yn bresennol.
- Mewn Fforwm Cefnogi Pobl a Digartrefedd, lle'r oedd 21 o bobl yn bresennol, defnyddiwyd awgrymiadau cyffredinol i ddechrau'r sgwrs a chofnodwyd arsylwadau.
- Cynhaliwyd sesiynau ymgysylltu wedi'u targedu gydag amrywiaeth o wahanol grwpiau, gan gynnwys defnyddwyr gwasanaeth â nam ar eu golwg neu ddall, gofalwyr, y clwb pobl fyddar, y grŵp '*young at heart*', ymhlith eraill. Defnyddiwyd awgrymiadau cyffredinol a chwestiynau yn y sesiynau hyn i ddechrau'r sgwrs a chofnodwyd yr arsylwadau.
- Llenwyd 250 o holiaduron gan bobl ifanc 11-13 oed drwy'r Prosiect '*What We Say*' a ddarparwyd gan yr Uned Pobl a Gwaith, gan nodi amrywiaeth o faterion sy'n bwysig iddyn nhw. Gwnaethant siarad yn gadarnhaol am eu hardal leol, gan gyfeirio at y parciau lleol a'r mannau gwyrdd sydd ar gael.
- Mewn digwyddiad Menter Gymdeithasol blynyddol yng Nghlwb Pêl-droed Merthyr Tudful, defnyddiwyd byrddau ymgysylltu fel awgrymiadau ac i gofnodi safbwyntiau, a fynegwyd ar amrywiaeth o faterion sy'n bwysig i drigolion lleol, gan gynnwys gwasanaethau cymdeithasol.
- Yn yr un modd, defnyddiwyd byrddau ymgysylltu fel awgrymiadau ac i gofnodi safbwyntiau mewn digwyddiad elusennol gan y Maer, a gynhaliwyd ar y cyd â Gwasanaeth Tân ac Achub De Cymru. Unwaith eto, mynegwyd amrywiaeth o faterion sy'n bwysig i drigolion lleol, gan gynnwys gwasanaethau lleol.

Ffigur 3: Ymgysylltu Cymunedol mewn digwyddiad elusennol gan y Maer a Gwasanaeth Tân ac Achub De Cymru a gynhaliwyd yn Abercynon



- Cynhaliwyd sesiynau paned a chacen i'r rheini sy'n derbyn cymorth iechyd meddwl ar gyfer tua 30 o bobl ym Merthyr Tudful ac Aberdâr. Sail y digwyddiadau hyn, eto, oedd sgwrs hamddenol gan ddefnyddio awgrymiadau cyffredinol i ddechrau'r sgwrs. Arsylwyd a chofnodwyd manylion materion pwysig.
- Cymerodd 54 o bobl ag anawsterau dysgu ran mewn fforymau gyda Phobl yn Gyntaf Rhondda Cynon Taf. Unwaith eto, fformat y digwyddiadau hyn oedd sgwrs hamddenol gan ddefnyddio awgrymiadau i gasglu gwybodaeth am faterion sy'n bwysig i'r bobl hyn.
- Prosiect sy'n cynnwys 40 o wrandawyr gwirfoddol, gan gynnwys staff o 25 o wahanol sefydliadau (o'r trydydd sector, iechyd y cyhoedd a Chynghorau) yw'r Prosiect Gwrando Pobl Hŷn, lle cesglir straeon ar sail un i un neu'n rhan o drafodaeth grŵp. Defnyddir y cwestiwn cyffredinol: "Dywedwch wrthym sut brofiad yw hi i chi, byw yn y gymuned hon?" i ddechrau trafodaeth. Dywedwyd fod y prosiect yn cynnig llawer o wybodaeth o ran ehangu dealltwriaeth o broblemau pobl. Daeth nifer o negeseuon i'r amlwg dro ar ôl tro, gan gynnwys teimlo'n unig ac ar wahân, a phryder ynghylch cynaliadwyedd gwasanaethau canolfannau dydd.



- Bu amrywiaeth o brosiectau MAGNET yn ddefnyddiol i gael gwybodaeth sy'n berthnasol i grwpiau penodol, er enghraifft: cymuned y Sipsiwn, Romani a Theithwyr, pobl ifanc a'r gymuned Pobl Lesbiaidd, Hoyw, Ddeurywiol a Thrawsrywiol.
- Ymgysylltwyd â grŵp mawr o bobl ifanc ac oedolion ifanc anabl o Brosiect Viva (trydydd sector) yn Rhondda Cynon Taf yn ystod tymor yr haf.
- Roedd Panel Dinasyddion Gwasanaethau Cymdeithasol a Llesiant Cwm Taf yn ddefnyddiol o ran cael adborth gan amrywiaeth o ddefnyddwyr gwasanaeth a gofalfwyr am eu profiadau. Roedd y safbwyntiau hyn yn cynnwys gwybodaeth werthfawr am fyw'n annibynnol, diogelwch yn y cartref a'r gymuned, gwasanaethau ataliol, cyfleoedd cymdeithasol a phwysigrwydd cael clust i wrando a chael eich deall.
- Aeth y staff a oedd yn rhan o'r prosiect i'r Ardal Llesiant yn nigwyddiad Cegaid o Fwyd yn ystod yr haf i siarad â thrigolion lleol gan ddefnyddio awgrymiadau llafar a byrddau ymgysylltu. Cofnodwyd manylion y safbwyntiau a fynegwyd gan drigolion lleol ar amrywiaeth o faterion a gwasanaethau.
- Yn yr un modd, aeth y staff i bedair Sioe Deithiol yng nghanol trefi ledled ardal Cwm Taf, a chawsant sgwrsiau gyda thrigolion lleol. Yn y sioeau hyn, mynegwyd a chofnodwyd safbwyntiau ar faterion a oedd o bwysigrwydd iddynt.
- Yn debyg, aeth staff i'r Pentref Byd-eang ym Merthyr Tudful gan siarad â thrigolion lleol o amrywiaeth o grwpiau diwylliannol a chofnodwyd y safbwyntiau a fynegwyd.

Ceir rhai enghreifftiau mwy manwl isod o weithgareddau ymgysylltu. Mae'r wybodaeth hon yn dangos rhai o'r dulliau mwy arloesol a ddefnyddiwyd:

- **Plant a Phobl Ifanc**

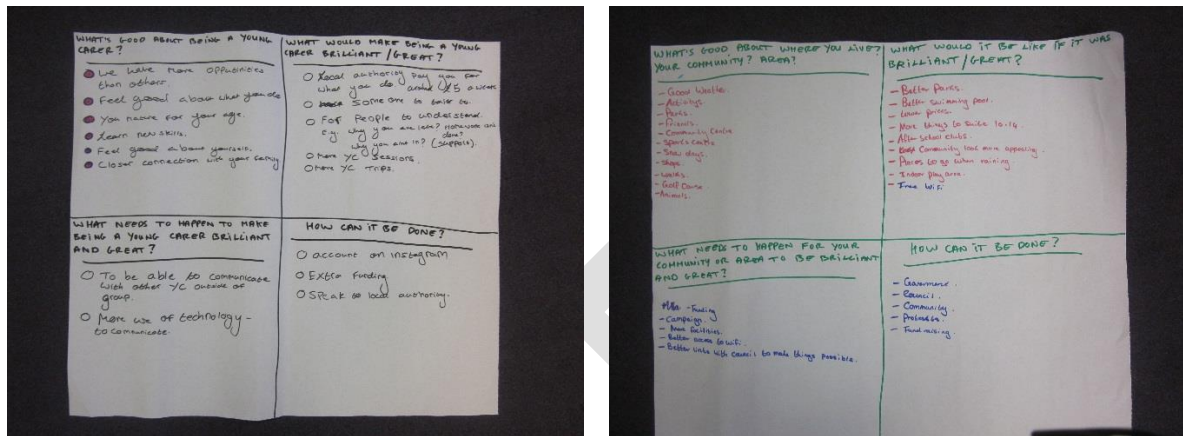
Mae ymgysylltu â phlant a phobl ifanc mewn modd ystyrlon yn rhan annatod o ddeall ein cymunedau yn llawn. Er ein bod wedi ymgysylltu rhywfaint â phlant a phobl ifanc, gwyddom fod mwy y gallwn ei wneud yn y dyfodol i adeiladu ar hyn ac i ddysgu mwy am eu safbwyntiau, eu barn a'u hanghenion.

Defnyddiwyd dulliau arloesol o ymgysylltu â phlant a phobl ifanc, gan gynnwys cymryd rhan weithredol mewn lleoliadau anffurfiol presennol, er enghraifft, cynlluniau chwarae yn ystod gwyliau. Sicrhawyd ein bod yn integreiddio â'r plant a'r bobl ifanc yn eu gweithgareddau chwarae, gan roi'r cyfle iddynt roi gwybodaeth mewn modd mwy rhydd a hamddenol.

Dengys plant a phobl ifanc yr un pwyll o amgylch pobl newydd ag y gwnaiff oedolion. Maent yn gallu dirnad a oes gan rywun ddiddordeb gwirioneddol yn yr hyn sydd

ganddynt i'w ddweud. Trwy gymryd rhan yng ngweithgareddau'r plant, a defnyddio ambell i air awgrymedig neu ymateb llafar i'w trafodaethau, nid oedd y sgwrs yn un orfodol ac roedd yn fwy hamddenol ac yn hawdd meithrin perthynas gyfforddus. Aethpwyd ati gan bwyll i annog mwy o ddeialog trwy gynnig enghreifftiau empathetig i'w profiadau.

Ffigur 4: Allbynnau ymgysylltu o sesiynau gyda Phlant a Phobl Ifanc



Cynhaliwyd sesiynau Ymchwiliad Gwerthfawrogol i gychwyn gyda grŵp o ofalwyr ifanc yn Rhondda Cynon Taf, a aeth ymlaen wedyn i hwyluso nifer o grwpiau eu hunain, gan ddefnyddio'r un dull. Yn ei hanfod, mae Ymchwiliad Gwerthfawrogol yn canolbwyntio ar yr hyn sy'n gweithio'n dda, gan archwilio pam y mae'n gweithio'n dda ac yna meddwl am welliannau. Roedd y bobl ifanc yn awyddus i weithio gyda'r broses hon er mwyn eu helpu i feddwl am syniadau posibl ar gyfer yr hyn y byddai angen iddo ddigwydd i wneud newidiadau cadarnhaol. Roedd y geiriau a ddefnyddiwyd yn gadarnhaol ac yn galonogol, er enghraifft; defnyddio "Rwy'n iawn ac...", yn hytrach na, "Rwy'n iawn oherwydd...", ac yn yr un modd, "Nid wyf yn gallu eto", yn hytrach na, "Nid wyf yn gallu." Trwy ganolbwyntio ar yr hyn sy'n gweithio'n dda, roedd y gofalwyr ifanc yn gallu ystyried sut y gellid adeiladu ar hynny a'i wella. Yn gadarnhaol, aeth rhai o'r gofalwyr ifanc a gymerodd ran yn eu blaenau i ddatblygu fersiwn o Strategaeth Gofalwyr Cwm Taf i bobl ifanc.

Cynhaliwyd sesiwn debyg yn Fforwm Ieuenctid ar draws bwrdeistref sirol gyfan Merthyr Tudful, lle crëwyd "wal" ag ymatebion unigol i gyfres o gwestiynau agored a ofynnwyd i'r bobl ifanc a oedd yn bresennol. Cyflwynir yr allbwn o'r sesiwn ymgysylltu arloesol a defnyddiol hon isod.

Ffigur 5: Allbwn ymgysylltu o Fforwm Ieuenctid bwrdeistref gyfan Merthyr Tudful

**Cwestiwn:** A ydych chi'n credu bod pobl yn gwrando arnoch ac yn deall yr hyn yr ydych chi ei eisiau?

**Cwestiwn:** Sut ydych chi'n gwybod eu bod yn deall yr hyn yr ydych chi ei eisiau?

**Cwestiwn:** Pwy sy'n gwrando ac yn deall yr hyn yr ydych chi ei eisiau?

"Rwy'n credu bod pobl yn gwrando arnaf"	"Rwy'n credu bod pobl, ond dydyn nhw ddim yn deall eto pam rwyf i eisiau'r pethau yr wyf i eu heisiau, oherwydd nid yw'r gweithredoedd yn cael eu cyflawni"	"Rwy'n credu bod pobl yn gwrando arnaf a phan rwy'n dweud beth yr wyf i ei eisiau"	"Dibynnu ar y sefyllfa"	
"Mae'n dibynnu pwy rydych chi'n ei holi"	"Rwy'n credu bod pobl yn gwrando arnaf"	"Mae'n dibynnu beth rydych chi ei eisiau"	"Pan fyddan nhw'n gallu uniaethu â'r hyn rwy'n ei ddweud!"	
"Maen nhw'n gweithredu ar yr hyn yr wyf i'n ei ddweud"	"Rwy'n credu bod pobl yn gwrando ar fy syniadau gan eu bod nhw'n defnyddio fy syniadau yn y clwb ieuenctid ac yn yr ysgol"	"Na, oherwydd rwy'n ifanc ac yn fach – nid yw pobl yn fy ngweld i ac nid wyf yn boblogaidd"	"Pan fyddan nhw'n gallu uniaethu ac yn gweithredu ar yr hyn rwy'n ei ddweud"	"Maen nhw jyst yn"
"Kelly – gweithiwr ieuenctid"	"Bydd fy nheulu, ffrindiau, athrawon bob amser yn fy neall, beth bynnag fo'r sefyllfa"	"Fy nheulu, gweithwyr ieuenctid, Cabinet Ieuenctid, ffrindiau ac athrawon"	"Fy ffrindiau, pawb rwy'n eu hadnabod"	
"Fy mam a'm ffrind"	"Pobl ifanc, ysgol a theulu"	"Fy rhieni, teulu a ffrindiau"	"Gwaith, ffrindiau, staff o Drive, staff o GFG"	"Y rhai sy'n fy mharchu"

- **Y Gymuned Pobl Fyddar**

Gan ddefnyddio cyfieithydd ar y pryd, ymwelwyd â chlwb pobl fyddar lleol gan gynnal sesiwn ymgysylltu i egluro dibenion ein gwaith, gan roi cyfle i'r gymuned hon ddweud eu dweud. Gan ddefnyddio'r cyfieithydd ar y pryd, defnyddiwyd awgrymiadau cyffredinol i ddechrau'r sgwrs a chafwyd amrywiaeth o wybodaeth yn ymwneud ag anghenion penodol y grŵp hwn. Amlygodd y sesiwn hon yn wirioneddol pa mor bwysig yw'r cymorth a ddarperir gan y clwb pobl fyddar i'r aelodau a rhoddodd olwg werthfawr i ni ar rai o'r heriau a wynebwr gan y rhan benodol hon o'r gymuned. Darparwyd rhai syniadau ar sut y gall gwasanaethau cyhoeddus wneud pethau'n well iddyn nhw, yn enwedig o ran cyfathrebu a'r wybodaeth sydd ar gael mewn gwahanol fformatau, er enghraifft y defnydd o Iaith Arwyddion Prydain ac ati. Er gwaethaf y sesiwn ymgysylltu wedi'i thargedu hon, ceir llawer mwy y gallwn ei wneud o hyd i ymgysylltu â'r rhan hon o'r gymuned, gan gynnwys, er enghraifft, gyda grwpiau trwm eu clyw. Mae angen i ni ddefnyddio'r cysylltiadau lleol sydd wedi'u sefydlu nawr, a pharhau i ddatblygu'r rhain yn y dyfodol.

"Rydym ni'n lwcus iawn i fod yn byw yma. Mae gennym ni lawer mwy na chymunedau eraill yn y Cymoedd."

"Mae'r gwasanaeth bws yn ardderchog; mae'n cyrraedd ugain munud wedi'r awr fel watsh. Mae hynny'n anhygoel pan feddylwch chi ei fod yn mynd o Gaerdydd a'i fod yn brydlon bob amser. Fodd bynnag, nid oes gwasanaeth fin nos."

- **Fforymau 50 a hŷn**

Defnyddiwyd fforymau a oedd eisoes wedi'u sefydlu gennym gyda chwe grŵp o bobl dros 50 oed a gynhaliwyd ledled ardal Cwm Taf, yn Rhondda, Cynon, Taf a Merthyr Tudful, a daeth mwy na 150 o bobl i'r chwe sesiwn. Yn y fforymau, cyflwynwyd y prosiect gennym a defnyddiwyd byrddau ymgysylltu ac awgrymiadau llafar i gasglu gwybodaeth am deimladau pobl am fyw'n annibynnol a'u hardal leol.

"Trwy ymuno â'r holl grwpiau hyn, rydym yn dod i adnabod cymaint o bobl o'r pentref hwn a phentrefi cyfagos."

"Mae'r casgliad sbwriel ac ailgylchu yn wych. Rydym ni'n llawer gwell yma nac mewn mannau eraill."

"Dylid cael adran gwasanaethau cymdeithasol arbenigol sy'n ymdrin â phobl 50 oed a hŷn yn unig."

"Mae llesiant yn ymwneud â theimlo'n ddiogel pan fyddwch chi allan, hyd yn oed yn y nos. Byddai cael plismyn ar y stryd yn helpu gyda hynny".

- **Young at Heart Trelewis**

Aethpwyd i'r grŵp hwn i bobl dros 50 oed a chynnal trafodaeth grŵp hamddenol gan ddefnyddio awgrymiadau cyffredinol i ddechrau'r sgwrs. Yn yr un modd ag y gwnaethom mewn mannau eraill pan roedd yn briodol, roedd ein presenoldeb yn anffurfiol iawn, gan arwain at sgwrs naturiol, a'r rheini a gyfrannodd yn dweud mwy ac yn fwy agored. Fe wnaeth presenoldeb yn y digwyddiad hwn wir amlygu'r gwahaniaeth rhwng aelodau'r grŵp. Cyfeiriwyd at y rheini yn eu 60au a'u 70au fel "y rhai ifanc" gan aelodau hŷn y grŵp ac roedd gwahaniaethau amlwg rhwng yr hyn yr oedd y ddau is-grŵp hyn yn siarad amdano. Roedd hon yn neges a ailadroddwyd mewn sesiynau ymgysylltu eraill gyda phobl hŷn, sef, er bod pobl dros 50 oed yn cael eu grwpio gyda'i gilydd fel "pobl hŷn", ceir gwahaniaethau amlwg rhwng pobl yn eu 50au, eu 60au a'u 70au o'u cymharu â phobl yn eu 80au a'u 90au. Er gwaethaf y gwahaniaethau o fewn y grŵp, roedd pawb yn siarad yn gadarnhaol am yr ysbryd cymunedol a'r mynediad at amrywiaeth o grwpiau cymdeithasol, gyda'r "rhai ifanc" yn arbennig yn manteisio i'r eithaf ar eu gallu i fwynhau eu hamser hamdden.

"Rydym ni'n mwynhau bwyta allan... a photel o win... neu dair!"

"Mae pob un ohonom ni'n byw yn bell o'n gilydd. Pe na allwn i yrru mwyach, byddai'n rhaid i mi gael tacsï. Byddai'n rhaid i ni dalu i ddod yma."

"Mae gen i deulu mawr, gan gynnwys tri gor-gor-wyr ac wyres. Mae'n bwysig cael teulu o'ch amgylch."

"Trafnidiaeth – nid yw bysiau yn gweithio i ni, mae'n cymryd dau fws i gyrraedd yma. Mae tacsï yn rhy ddrud."

"Mae cymdogion yn bwysig.  
Mae angen i chi gyd-dynnu â'ch  
cymdogion a pheidio â bod yn  
rhy bell oddi wrth eich  
ffrindiau."

"Mae *young at heart* wedi bod yn  
rhedeg ers 28 o flynyddoedd.  
Mae'n rhywle i fynd bob wythnos,  
rydym ni'n mwynhau'r cwmni ac yn  
mynd ar deithiau."

- **Cartrefi Gofal**

Ymwelwyd â thri chartref gofal ar wahân gan sgwrsio â bron i 40 o breswylwyr mewn trafodaethau grŵp. Gan ddefnyddio awgrymiadau sgyrsiol, fel mewn lleoedd eraill, i ddechrau'r drafodaeth, cafwyd gwybodaeth werthfawr yn ymwneud â'r ddau Asesiad gan y rhan hon o'r gymuned na chlywir ganddi'n aml. Roedd y wybodaeth ymgysylltu o'r ffynhonnell hon yn cynnwys mewnbwn gan breswylwyr mewn cartrefi gofal preswyl traddodiadol, yn ogystal â'r rhai hynny mewn cyfleusterau "gofal ychwanegol" (sy'n debyg i dai gwarchod). Siaradodd y Bobl Hŷn hyn yn gadarnhaol am y cymorth a'r cwmni yn y lleoliadau hyn a hefyd am yr amrywiaeth o weithgareddau sydd ar gael iddynt.

### 13. Allbynnau ymgysylltu – Sut y gwnaethom ddadansoddi a defnyddio'r wybodaeth a gafwyd

Ar ôl casglu amrywiaeth eang o wybodaeth, roedd angen i ni archwilio ymhellach i wneud yn siŵr bod y canfyddiadau ansoddol o'n gweithgareddau ymgysylltu yn ddilys a bod y data yn cael eu dehongli a'u defnyddio'n effeithiol i ddod i gasgliadau. Roedd hyn yn cynnwys nodi'r pwyntiau a wnaed amlaf neu'r safbwyntiau cryfaf neu fwyaf cyffredin. Casglwyd y dystiolaeth o'r ymgysylltu ynghyd â'r gwaith o'r is-grŵp Data er mwyn ein helpu i ateb y cwestiynau "ac felly".

Roedd llawer o'r wybodaeth a gawsom trwy weithgareddau ymgysylltu yn cynnwys syniadau ac enghreifftiau lleol da, a gofnodwyd fel dyfyniadau ar nodiadau gludiog. Rhan o'n gwaith oedd categorio'r wybodaeth hon i ddechrau, ynghyd â'r holl wybodaeth arall a gafwyd yn ystod y cyfnod ymgysylltu. Defnyddiwyd pedair thema'r Asesiad Llesiant gennym a'r saith thema a nodwyd ar gyfer yr Asesiad Poblogaeth i categorio'r wybodaeth. Yna, dadansoddwyd y wybodaeth hon er mwyn nodi negeseuon cyson/rheolaidd. Wrth i fwy o ymgysylltu gael ei wneud, dechreuodd y

“darlun ehangach” ddod i’r amlwg. Cafodd y wybodaeth hon ei bwydo i mewn i adroddiadau ymgysylltu a luniwyd ac a ddosbarthwyd i awduron y gwahanol ddogfennau briffio er mwyn hysbysu’r broses ysgrifennu, a defnyddiwyd y dystiolaeth o weithgareddau ymgysylltu yn eang trwy gydol y dogfennau briffio a’r Asesiadau eu hunain. Roedd y themâu a oedd yn codi’n aml yn cynnwys pobl yn siarad yn gadarnhaol am asedau lleol fel Taith Taf, Barry Sidings, a Lido Pontypridd, yn ogystal â phobl yn siarad yn gyffredin am broblemau yn cael gafael ar wybodaeth am y gwasanaethau sydd ar gael iddynt.

#### **14. Gwybodaeth am Gydraddoldeb**

Defnyddiwyd cardiau post yn ystod yr ymgysylltu i gofnodi gwybodaeth am gydraddoldeb. Roedd hyn yn sicrhau bod gennym ddata gwerthfawr fel cofnod o bwy oedd wedi cymryd rhan yn y sgwrs ac wedi cyfrannu at yr Asesiadau. Roedd hyn yn cynnwys manylion y rheini â nodweddion gwarchoddedig a grwpiau penodol, er enghraifft: plant a phobl ifanc, pobl hŷn a phobl ag anableddau.

#### **15. Sut yr aethpwyd ati i ymgysylltu ar ôl hyn**

Ar ôl cwblhau drafftiau cyntaf y dogfennau briffio, fe’u cyhoeddwyd yn Gymraeg a Saesneg ar wefan “Deall Ein Cymunedau”. Wedi hyn, daliwyd ati i ymgysylltu â phobl, a chyfeiriwyd at y prosiect yn gyson eto, fel o’r blaen, gan ddefnyddio llofnodion e-bost, cyfryngau cymdeithasol a blychau logo gwe amlwg ar dudalennau hafan mewnwyd a rhyngwyd sefydliadau partner. Roedd hafan y prosiect yn cynnwys dolenni i bob un o’r dogfennau briffio bellach, a gwahoddwyd rhanddeiliaid ac aelodau o’r cyhoedd â diddordeb i ddarllen y dogfennau briffio a chynnig adborth ar-lein. O ganlyniad, bydd angen i ni ystyried yn ofalus a yw’n werth chweil neilltuo cymaint o amser ac ymdrech i’r adnodd hwn yn y dyfodol.

Yn ogystal â’r cyfle i ddarparu adborth ar-lein, trefnwyd cyfres o weithdai rhanddeiliaid cydweithredol gennym hefyd, lle cyflwynwyd canfyddiadau’r dogfennau briffio unigol gennym, cyn gofyn i’r rhai a oedd yn bresennol gynnig adborth ar eu cynnwys. Darparwyd cyfieithu Cymraeg ar y pryd ar gael ym mhob gweithdy. Cynhaliwyd cyfanswm o ddeg gweithdy rhanddeiliaid; pedwar ar gyfer pob un o’r themâu llesiant a chwech ar gyfer y gwahanol themâu a nodwyd ar gyfer yr Asesiad Poblogaeth (cyfunwyd y gweithdy ar gyfer Pobl Hŷn ac Anabledd Corfforol a Nam ar y Synhwyrâu, yn sgil y croesi posibl). Gwnaed manylion y gweithdai ar gael i randdeiliaid allweddol a gallai unigolion ddewis y gweithdy/gweithdai a oedd o ddiddordeb iddynt eu hunain a chadw lle. Defnyddiwyd dull cydweithredol ar gyfer yr holl weithdai, a chynhaliwyd y gweithdy Llesiant Amgylcheddol mewn partneriaeth â Thîm Cynllunio Datblygiadau

Lleol Merthyr Tudful, sy'n ddull a nodwyd fel un cadarnhaol gan y Comisiynydd Cenedlaethau'r Dyfodol.

Arweiniwyd y gweithdai gan y Sefydliad Gofal Cyhoeddus (sesiynau Aseiad Poblogaeth) ac ar y cyd gan Netherwood Sustainable Futures a PricewaterhouseCoopers (sesiynau Aseiad Llesiant). Daeth yr hwyluswyr â gwybodaeth leol a chenedlaethol a phrofiad o'r Deddfau priodol. Cafodd y gweithdai eu cynllunio ar y cyd â'r Grŵp Craidd a'r hwyluswyr.

Nod y gweithdai cydweithredol oedd:

- Profi'r penawdau gyda rhanddeiliaid a nodi unrhyw fylchau;
- Trafod arferion, syniadau ac asedau presennol yng Nghwm Taf, y gellid eu defnyddio o bosibl i fynd i'r afael â'r penawdau; ac
- Archwilio'r cysylltiadau rhwng penawdau yn ymwneud â themâu penodol a sut yr oeddent yn gysylltiedig â'r penawdau o dan themâu eraill.

Cefnogwyd y sesiynau gan awduron ac aelodau'r Grwpiau Craidd ac Ymgysylltu trwy hwyluso trafodaethau a gweithgareddau grŵp, yn ogystal â rhedeg y sesiynau. Cynhaliwyd y gweithdai cydweithredol mewn lleoliadau cymunedol ledled ardal Cwm Taf, gan gynnwys rhai ym mhob un o'r pedwar ardal gymunedol (Rhondda, Cynon, Taf a Merthyr Tudful) a daeth amrywiaeth eang o randdeiliaid iddynt, gan gynnwys defnyddwyr gwasanaeth, aelodau o'r cyhoedd, Cynghorwyr lleol, swyddogion ac uwch gynrychiolwyr o amrywiaeth o sefydliadau partner a chyrrff trydydd sector. Daeth mwy na 225 o bobl i'r ddeng sesiwn, a rhannwyd mwy na 600 o syniadau. [LINK facilitator reports from IPC and NSF/PwC].

*Ffigur 6: Llun ac allbynnau ymgysylltu o'r Gweithdy Rhanddeiliaid ar Lesiant Amgylcheddol a gynhaliwyd ym Merthyr Tudful.*





Roedd presenoldeb yn y gweithdai yn amrywio yn dibynnu ar y thema, ac roedd cynrychiolaeth dda o blith staff y cyngor mewn rhai a chynrychiolaeth dda o'r trydydd sector mewn eraill. Ychydig iawn o'r cyhoedd a gymerodd ran yn y gweithdai, ond fel y nodwyd yn flaenorol, cafwyd llawer o ymgysylltu â'r gymuned wrth hysbysu'r dogfennau briffio a chyrraedd y pwynt hwn. Fodd bynnag, mae llawer iawn o rinwedd mewn cael aelodau o'r cyhoedd a gweithwyr proffesiynol i rannu eu safbwyntiau unigryw mewn gweithdy, a dylid cefnogi ac annog y dull hwn yn y dyfodol.

*Ffigur 7: Gweithgaredd grŵp yn archwilio'r penawdau trawsbynciol ar gyfer yr Asesiad Llesiant mewn Gweithdy Rhanddeiliaid ym Merthyr Tudful.*



## **16. Ail-ddrafftio'r dogfennau briffio**

Ar ôl y gweithdai rhanddeiliaid, pan roedd rhagor o ddata wedi parhau i fwydo i mewn gan sefydliadau cenedlaethol ac ati, roedd angen ail-ddrafftio'r dogfennau briffio. Diben y broses ail-ddrafftio hon oedd mireinio'r penawdau a sicrhau bod y negeseuon yn gywir ac yn cynrychioli'r holl wybodaeth ymgysylltu a'r data ychwanegol a ddaeth i law. Nid oedd y penawdau yn ansicr mwyach, ac roeddent bellach yn fwy cadarn ar sail allbynnau'r gweithdai, ac roedd themâu trawsbynciol wedi'u nodi ar draws y dogfennau briffio.

Yn ystod y broses hon, ailymgysylltwyd â darparwyr gwasanaethau, partneriaid a rhanddeiliaid allweddol i ystyried eu safbwyntiau a sicrhau bod yr ymdrech gydweithredol a gyflwynwyd wedi ei chytuno.

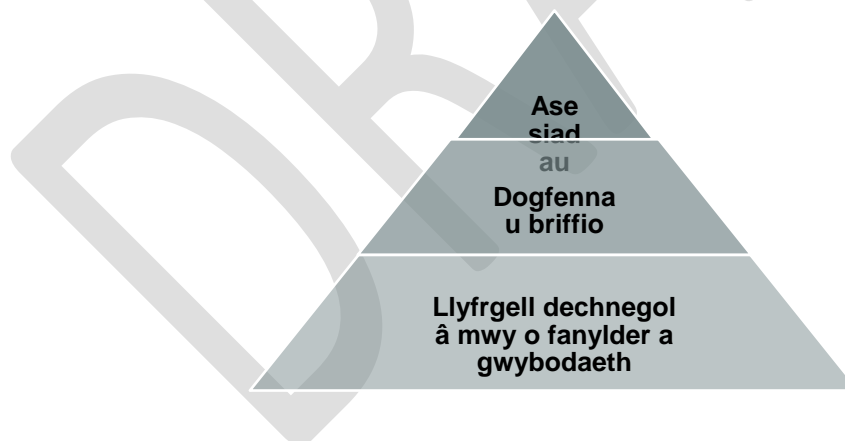
Yn ogystal â'r gweithdai rhanddeiliaid unigol, cynhaliwyd gweithdy penodol gennym hefyd ar gyfer aelodau'r Grŵp Arwain Gweddnewid Gwasanaethau Cymdeithasol a

Llesiant. Mae'r grŵp hwn yn cynnwys cynrychiolwyr o Wasanaethau Cymdeithasol ar draws ardal Cwm Taf, gan gynnwys cyfarwyddwyr o Gyngorau Bwrdeistref Sirol Merthyr Tudful a Rhondda Cynon Taf, Bwrdd Iechyd Prifysgol Cwm Taf a'r trydydd sector. Unwaith eto, hwyluswyd y gweithdy cydweithredol hwn yn allanol, a chyflwynwyd canfyddiadau'r dogfennau briffio a ail-ddrafftwyd ac adroddiadau allbwn hwyluswyr a oedd yn berthnasol i'r Asesiad Poblogaeth. Rhoddodd hyn gyfle arall i'r unigolion hyn ystyried y blaenoriaethau a'r heriau a oedd yn dod i'r amlwg o'r Asesiad Poblogaeth.

Edrychwyd ar y dogfennau briffio unigol a chawsant eu hail-ddrafftio a'u crynhoi gennym i lunio'r dogfennau Asesu cyffredinol.

### **17. Methodoleg ar gyfer ysgrifennu'r dogfennau Asesu cyffredinol**

Lluniwyd dau adroddiad Asesu gennym; adroddiad Asesu Poblogaeth Cwm Taf ac adroddiad Asesu Llesiant Cwm Taf. Fel y disgrifiwyd eisoes, yr adroddiadau Asesu trawsbynciol yw'r lefel uchaf o wybodaeth, yn nodi'r negeseuon a'r penawdau allweddol sy'n berthnasol i bob un o'r dogfennau briffio, wedi'u cyflwyno gyda'i gilydd mewn cyd-destun ehangach. Mae rhagor o wybodaeth ar gael trwy gyfeirio at y dogfennau briffio unigol ar gyfer pob un o'r themâu, a cheir gwybodaeth dechnegol fwy manwl fyth yn y llyfrgell dechnegol.



Yn rhan o'r broses hon, cafodd "ffrindiau beirniadol" eu cynnwys i adolygu drafftiau cyntaf yr Asesiadau ac, yn ddiweddarach, yn dilyn rhan o'r broses lywodraethu i adolygu'r fersiynau a ail-ddrafftwyd cyn cymeradwyo fersiynau terfynol. Yn ogystal â hyn, ceir nifer o ymgynghorai statudol ar gyfer yr Asesiad Llesiant, gan gynnwys Llywodraeth Cymru, Comisiynydd Cenedlaethau'r Dyfodol a Phwyllgorau Craffu'r Cynghorau. Ystyriwyd adborth gan ymgynghoreion statudol (ar gyfer yr Asesiad Llesiant), y rheini a gymerodd ran yn y broses lywodraethu a ffrindiau beirniadol, a defnyddiwyd hwn i fireinio fersiynau terfynol yr adroddiadau Asesu cyn eu cymeradwyo. Roedd yr adborth hwn yn cynnwys yr angen am gyfeirio mwy eglur at

wybodaeth ategol (dogfennau briffio, llyfrgell dechnegol at ati), cynnwys enghreifftiau penodol a data i gefnogi'r penawdau a nodwyd, a sylwadau ar y defnydd o iaith a thôn.

## **18. Pethau i adeiladu arnynt/eu gwneud yn y dyfodol**

Er ein bod wedi gwneud cynnydd o ran y gwaith ymgysylltu arloesol a wnaed, yr ydym wedi derbyn clod amdano, gwyddom fod mwy y gallwn ei wneud o hyd.

Ceir lle i greu mwy o gysylltiadau, yn enwedig o ran y gymuned. Pan fyddwn yn ystyried hyn wrth fwrw ymlaen, bydd angen i ni roi mwy o bwyslais ar gymunedau unigol ledled Cwm Taf i gael darlun mwy eglur o unrhyw wahaniaethau rhwng cymunedau yn yr ardal. Gallwn wneud hyn trwy adeiladu ar rai o'r cysylltiadau a wnaed yn ystod yr ymgysylltu a wnaethpwyd ar gyfer y rownd hon o Asesiadau pan fyddwn yn ailymgysylltu â'r grwpiau hyn y tro nesaf, neu, yn hytrach, trwy barhau'r drafodaeth â nhw ar gyfer y tro nesaf. Os gallwn ddangos y manteision o leisio eu barn ar lunio gwasanaethau'r dyfodol iddynt, maent yn fwy tebygol o fod â diddordeb mewn lleisio eu barn eto yn y dyfodol.

Rydym hefyd wedi nodi dulliau ychwanegol o ymgysylltu nad oeddem, yn anffodus, yn gallu eu defnyddio'n llawn y tro hwn, ond y mae angen i ni sicrhau eu bod yn cael eu defnyddio i'w llawn botensial wrth ymgysylltu yn y dyfodol. Mae enghreifftiau o'r rhain yn cynnwys:

- Gwybodaeth gyfanredol a gasglwyd trwy weithredu'r Ddeddf GCLI, gan gynnwys casglu gwybodaeth ar gyfer y Fframwaith Canlyniadau Cenedlaethol a gofynion rheoli perfformiad. Gellid defnyddio'r wybodaeth hon o Asesiadau unigol i ategu'r dystiolaeth a gafwyd trwy ymgysylltu'n uniongyrchol. Er enghraifft, adborth o'r Gwasanaeth Gwybodaeth, Cyngor a Chymorth newydd a'i offeryn ar-lein, DEWIS, ac ymatebion i holiaduron/cyfweliadau defnyddwyr gofal cymdeithasol unigol.
- Arolygon Tenantiaid Blynyddol Cymdeithasau Tai. Mae'r arolygon blynyddol hyn yn cyrraedd trawstoriad eang o gymdeithas mewn niferoedd mawr, a byddai cynnwys cwestiynau yn ymwneud â llesiant yn ffynhonnell ddefnyddiol o ddata ymgysylltu ar gyfer rowndiau'r Asesiadau hyn yn y dyfodol. Gwnaed cysylltiadau cychwynnol â Chymdeithasau Tai lleol gyda'r gobaith o gyflawni hyn. Fodd bynnag, mae angen atgyfnerthu'r adnodd posibl hwn ymhellach trwy gyflwyno protocolau rhannu data priodol i sicrhau bod y data ymgysylltu gwerthfawr hwn ar gael pan ailadroddir y gwaith hwn yn y dyfodol.

- Mae cysylltiadau cychwynnol wedi eu gwneud â phlant sy'n derbyn gofal, gan ddefnyddio'r trydydd sector, a chynhaliwyd sesiwn ymgysylltu. Bydd yn bwysig adeiladu ar y cysylltiadau hyn i gynnwys y plant a'r bobl ifanc hyn yn y dyfodol.
- O ran ymgysylltu cyffredinol, ceir cysylltiadau a grwpiau presennol y mae angen i ni eu defnyddio'n fwy llawn yn y dyfodol. Mae'r rhain yn cynnwys Grŵp Ymgysylltu Cyhoeddus Cwm Taf a Fforymau Addysg/Ysgol yn Rhondda Cynon Taf a Fforwm Ieuenctid bwrdeistref gyfan Merthyr Tudful.
- Wrth wneud ein gwaith ymgysylltu, gweithiodd yr Is-grŵp Ymgysylltu yn agos â'r ffrwd waith GCLI gan arwain ar Adeiladu Gallu Cymunedol (gan gynnwys datblygu modelau darparu gwasanaeth newydd a gwasanaethau ataliol) yn ogystal â Grŵp Ymgysylltu Cyhoeddus Cwm Taf sy'n cefnogi gwaith Bwrdd Gwasanaethau Cyhoeddus Cwm Taf. Cynhaliwyd sesiwn friffio/hyfforddi ar gyfer y staff a'r gwirfoddolwyr amrywiol o asiantaethau partner lleol a grwpiau trydydd sector/cymunedol a hwylusodd ac a gefnogodd y gweithgareddau ymgysylltu i sicrhau dull cyson, dealltwriaeth o'r negeseuon allweddol a deunyddiau a ddefnyddiwyd.
- Cafwyd trafodaethau hefyd â sefydliadau cenedlaethol sydd â gwybodaeth neu brofiad penodol o weithio gyda grwpiau penodol y gall fod yn anodd eu cyrraedd yn lleol. Mae angen i ni adeiladu ar hyn a pharhau i ddefnyddio'r adnodd ymgysylltu defnyddiol hwn yn y dyfodol er mwyn sicrhau ymgysylltu ystyrlon â'r grwpiau hyn sy'n fwy anodd eu cyrraedd, gan sicrhau bod eu safbwyntiau yn cael eu cynnwys a'u cynrychioli.

Gwyddom fod grwpiau y mae angen i ni wneud mwy o ymdrech i ymgysylltu â nhw yn y dyfodol, fel oedolion a phlant ag anableddau corfforol, grwpiau trwm eu clyw, plant sy'n gadael lleoliadau gofal a'r sector/diwydiant preifat, yn gyffredinol, gan mai hon fyddai'r ffordd fwyaf treiddiol o ran llesiant economaidd, ac yn fwy penodol, o ran Asesiad Poblogaeth GCLI wrth ystyried darparwyr gofal preifat. Po fwyaf y byddwn yn gallu ymgysylltu â phob rhan o'r gymuned, y mwyaf y bydd yr Asesiadau'n adlewyrchu'r darlun lleol gwirioneddol yng Nghwm Taf.

## **Y camau nesaf**

Mae'r ddau Asesiad yn ddogfennau wirioneddol bwysig. O ran yr Asesiad Poblogaeth, mae'r darlun presennol o ran anghenion gofal a chymorth wedi ei gyflwyno, yn ogystal â lle nad yw'r anghenion hyn yn cael eu diwallu a'r hyn y mae angen ei wneud i roi sylw i hyn. Ac o ran yr Asesiad Llesiant, cyflwynir y darlun presennol o lesiant ledled Cwm Taf, yn ogystal â'r hyn y mae angen ei wneud i wella a chynnal hyn, nawr ac yn y dyfodol.

Bydd sefydliadau a gwasanaethau yn defnyddio'r wybodaeth yn y ddau Asesiad i hysbysu sut y byddant yn llunio, cynllunio a darparu gwasanaethau. Mae'r Asesiadau yn ategu ei gilydd ac mae'n bwysig eu bod yn cael eu hystyried a'u defnyddio gyda'i gilydd.

Bydd yr Asesiadau hefyd yn cael eu defnyddio gan y cyrff cyhoeddus dan sylw i ysgrifennu a chyhoeddi Cynllun Ardal Lleol a Chynllun Llesiant Lleol. Mae angen cwblhau'r cynlluniau hyn erbyn mis Ebrill 2018, ac mae'n rhaid iddynt gynnwys manylion ar sut y bydd gwasanaethau gofal a chymorth yn edrych yn y dyfodol ar gyfer y Cynllun Ardal Lleol ac amcanion llesiant ar gyfer y Cynllun Llesiant.

Gan mai dyma'r tro cyntaf i'r Asesiadau hyn gael eu llunio, mae'n bwysig edrych yn ôl ar y broses yn ei chyfanrwydd ac ar yr ymgysylltu sydd wedi cyfrannu ati er mwyn dysgu o'r profiad. Fel y cyfryw, byddwn yn cynnal adolygiad o'r prosiect ac yn llunio cofnod o'r gwersi a ddysgwyd, gan gymryd y safbwyntiau a fynegwyd i ystyriaeth. Bydd y cofnod hwn yn offeryn pwysig i hysbysu sut y byddwn yn bwrw ymlaen o ran y gwaith a fydd yn cyfrannu at y Cynlluniau Llesiant ac Ardal Lleol ac, wrth gwrs, fersiynau'r Asesiadau eu hunain yn y dyfodol.

Mae Comisiynydd Cenedlaethau'r Dyfodol Cymru wedi ein hannog i adeiladu ar ein gwaith ymgysylltu trwy Ganolfan Cwm Taf a'n prosiect Deall Ein Cymunedau i sicrhau ein bod yn parhau i gynnig cyfleoedd i amrywiaeth eang o randdeiliaid gymryd rhan yn y gwaith o ddylanwadu ar ddatblygiad ein hamcanion llesiant, gan ddangos bod eu mewnbwn yn effeithio ar yr hyn yr ydym yn ei wneud. Mae hyn, wrth gwrs, yn berthnasol hefyd i'r Cynllun Ardal Lleol GCLI. Rydym bob amser wedi bwriadu parhau â'n hymgysylltu, ac rydym wedi bod yn eglur gyda'r bobl y siaradwyd â nhw fod hon yn broses barhaus. Trwy ddefnyddio'r wybodaeth a gasglwyd gennym trwy gardiau post yn ystod ein gweithgareddau ymgysylltu, mae gennym fodd o fwydo'n ôl i'r bobl a siaradodd â ni, i roi gwybod iddynt sut yr ydym wedi defnyddio eu gwybodaeth. Gwyddom o'n hymgysylltu fod pobl eisiau i eraill wrando arnynt, a bod "cau'r ddolen hon" yn rhan bwysig o'r broses i ddangos yn eglur i'r bobl hyn bod yr hyn sydd ganddynt i'w ddweud yn bwysig a'i fod wedi cael ei ystyried. I ailadrodd y datganiad gan y Strategaeth ar y cyd ar gyfer Ymgysylltu â'r Cyhoedd, mae'n rhaid i ni geisio cyflawni'r math o ymrwymiad sy'n gwerthfawrogi pobl a chymunedau ac sy'n gwneud gwahaniaeth, lle gall pawb o bob oed, pwy bynnag y bônt, ddweud:

"Mae angen fy marn a chaiff fy marn ei hystyried wrth lunio gwasanaethau. Gallaf gymryd rhan yn hawdd mewn gwasanaethau sy'n effeithio ar fy nghymuned a minnau os wyf yn dymuno. Mae fy nghyfraniad yn cael ei werthfawrogi'n fawr ac mae'n gwneud gwahaniaeth."

Y gobaith yw bod ein dull o ymgysylltu wedi cyflawni'r uchod, ac mae'r adborth gan ymgynghoreion statudol hyd yma yn sicr yn awgrymu ein bod wedi gwneud hyn, wrth i Lywodraeth Cymru a Chomisiynydd Cenedlaethau'r Dyfodol Cymru amlygu'r gwaith da a wnaed yng Nghwm Taf.

DRAFT